

# Основы парикмахерского дела, Панина Н.И.

## Содержание

### 1. СТРОЕНИЕ КОЖИ И ВОЛОС

#### 1.1 Строение кожи

#### 1.2 Строение волоса

### 2. МЫТЬЁ ГОЛОВЫ

#### 2.1. Моющие средства

#### 2.2. Операция мытья волос

### 3. МАССАЖ ГОЛОВЫ

#### 3.1. Общие сведения

#### 3.2. Основные массажные движения

#### 3.3. Анатомические особенности волосистой части головы

#### 3.4. Техника выполнения массажа

### 4. СТРИЖКА ВОЛОС

#### 4.1. Виды стрижек

#### 4.2. Операции стрижки волос

#### 4.3. Техника выполнения стрижек

### 5. УКЛАДКА ВОЛОС

#### 5.1. Общие сведения

#### 5.2. Элементы прически

#### 5.3. Холодная укладка

#### 5.4. Выполнение волн холодным способом и схемы их расположения на голове

#### 5.5. Холодная укладка с применением бигуди и зажимов

#### 5.6. Укладка феном

#### 5.7. Укладка с применением щипцов

### 6. ХИМИЧЕСКАЯ ЗАВИВКА

#### 6.1. Изменение формы волос при химической завивке

#### 6.2. Техника выполнения химической завивки

### 7. ОКРАСКА ВОЛОС

#### 7.1. Немного истории

#### 7.2. Химия цвета

#### 7.3. Обесцвечивающие вещества

#### 7.4. Красители органического синтеза

#### 7.5. Оттеночные красители

#### 7.6. Красители естественного происхождения

### 8. МОДЕЛИРОВАНИЕ ПРИЧЕСОК

#### 8.1. Влияние моды на моделирование причесок

#### 8.2. Типы причесок и лица

## 1. СТРОЕНИЕ КОЖИ И ВОЛОС

### 1.1. Строение кожи

Кожа выполняет разнообразные функции и играет большую роль в организме. Она защищает внутренние органы от внешних воздействий, предохраняет от механических повреждений, регулирует температуру тела, вырабатывает кожное сало, выводит из организма излишнюю влагу и некоторые продукты распада белков, накопление которых в организме недопустимо, защищает организм от инфекций, принимает всевозможные внешние раздражения, передает их в мозг и доводит до нашего сознания.

В коже (рис. 1.1) различают три основных слоя: подкожный слой — гиподерма, или подкожная жировая клетчатка, 1; средний — собственно кожа, или дерма, 2; верхний — надкожица, или эпидермис, 3.

Надкожица состоит из верхнего рогового слоя 4У состоящего из ороговевших (старых) клеток, и более глубокого так называемого зародышевого слоя. В надкожице нет кровеносных сосудов и нервных окончаний, но в нижней ее части находятся мелкие пигментные зернышки, придающие коже окраску.

В среднем основном слое расположены волосы 5; осязательное нервное тельце 6; эластичные волокна 7, позволяющие коже возвращаться в прежнее состояние после растяжения; капиллярная петля 8; пучки тончайших волокон 9 соединительной ткани и упругие соединительные волокна, между которыми располагаются кровеносные сосуды; сальные железы 10; сально- волосяной фолликул 11; нервные окончания 12; экринные железы 13; чувствительные нервные волокна 14, потовые апокринные. Средний слой кожи служит основанием роста волос.

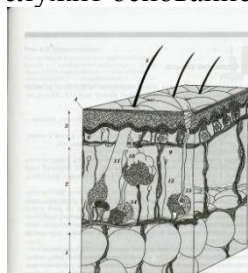


Рис. 1.1. Строение кожи:

1 — подкожный слой; 2 — средний слой; 3 — верхний слой; 4 — верхний роговой слой; 5 — волос; 6 — осязательное нервное тельце; 7 — эластичные волокна; 8 — капиллярная петля; 9 — пучки тончайших волокон; 10 — сальные железы; 11 — сально-волосяной фолликул; 12 — нервные окончания; 13 — экринные железы; 14 — чувствительные нервные волокна

Самый глубокий слой кожи — гиподерма — состоит из волокон и петель, между которыми располагаются жировые клетки. Этот слой кожи защищает тело от ударов и самое главное — от холода.

Важную функцию выполняют железы, находящиеся в коже человека. Потовые железы имеют вид свернутых в клубок трубочек, идущих вверх в виде спирали. Пот выделяется через поры — выводные протоки, которые выходят на поверхность кожи в виде мельчайших отверстий. Потовыделение помогает поддерживать постоянную температуру тела, с потом также выходят вредные вещества, прежде всего мочева и масляная кислоты и др.

Сальные железы при понижении температуры окружающей среды покрывают кожу тонким защитным слоем жира. Кожное сало, выходящее из сальных желез, делает кожу более эластичной, предохраняет ее от высыхания и появления трещин.

Через поры осуществляется регулярный обмен газов между кожей и окружающей средой. Кожа является органом осязания, на этом свойстве кожи основан массаж головы.

## 1.2. Строение волоса

**Волосы** — нитевидные придатки кожи, состоящие на 80...95 % из молекулы белка — твердого кератина. В состав волос входят вода (10... 15 %), липоиды, пигмент и микроэлементы.

У людей бывают три вида волос:

- **пушковые волосы**, покрывающие все тело человека (очень тонкие и мягкие волосы, чаще всего не имеющие пигмента);
- **щетиновые волосы** — короткие волосы длиной 1...2 см, к ним относятся брови, ресницы, борода и волосы, растущие в подмышках;
- **длинные волосы** — толстые волосы нормальной длины.

**Ультраструктура волоса** « **Стержень волоса**, выступающий над поверхностью кожи, в поперечном сечении состоит из трех основных частей. Верхний слой волоса называется **кутикулой**, под ней находится **кора** (корковое вещество), под ней — **мозг** (мозговое вещество).

**Кутикула** состоит из 6... 10 находящихся друг на друга слоев прямоугольных клеток с чешуйчатым строением и напоминает черепицу на крыше, края ее свободны и направлены вверх, такая форма сохраняется по всей длине волоса. **Кутикула защищает корковое вещество** от потери влаги и механических повреждений при расчесывании и укладке волос.

Неповрежденные гладкие и блестящие клетки кутикулы 1 (рис. 1.2) плотно прижаты к стержню волоса и отражают свет.

**Кора 2** — самый большой по объему слой, занимает 90 % массы волоса. Состоит из крупных веретенообразных клеток 3 диаметром 3...5 мкм, заполненных кератином, пигментированных и скрепленных между собой межклеточным веществом 4, также в ней находятся пузырьки воздуха и меланосомы (зерна меланина) 5.

Каждая клетка представляет собой пучок волокон макрофибрилл 6 диаметром 0,4 мкм. Каждая макрофибрилла, в свою очередь, состоит из тысяч микрофибрилл 7 (до 1 млн в одном волосе), скрепленных межфибрилярным веществом. Микрофибрилла имеет цилиндрическую структуру и объединяет 11 протофибрилл 8. Каждая протофибрилла представляет собой «шнур», образуемый из трех простейших волокон, которые являются ничем иным, как длинными цепочками аминокислот. По некоторым данным, волос состоит из 40 млн таких элементарных волокон.

**Кератин** представляет собой белок с высоким содержанием серы, азота и аминокислот, наиболее важной из которых является цистеиновая. Кератин является очень эластичным и плотным белком, способствующим ороговению клеток волос.

**Меланин** (меланосомы) — белок, содержащий азот, серу, кислород, а также небольшое количество железа и мышьяка. Меланин является пигментом и влияет на окраску волос.

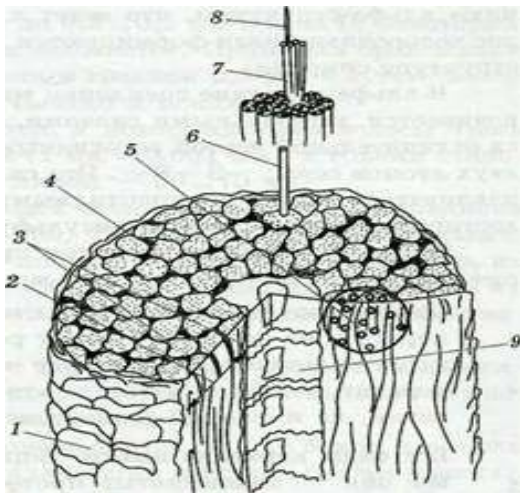


Рис. 1.2. Строение волоса:

1 — кутикула; 2 — кора; 3 — веретенообразные клетки; 4 — межклеточное вещество; 5 — пузырьки воздуха и меланосомы; 6 — пучок волокон макрофибрилл; 7 — микрофибрилла; 8 — прото- фибрилла; 9 — мозг, или сердцевина волоса



**Мозг** (сердцевина волоса) состоит из клеток различной структуры, полностью ороговевших. В процессе размножения клеток в луковице образуются все три слоя, по мере роста волос сердцевина перерождается в корковый слой.

**Химический состав стержня волоса.** Минералы, такие, как цинк и медь, лишь незначительно представлены в структуре волос. Волос главным образом состоит из кератиновой массы, произведенной фолликулом волоса за несколько лет. **Кератин** — это **протеин**, т.е. он состоит из молекул, представляющих собой сцепления очень большого числа аминокислот посредством прочных ковалентных пептидных связей. Из 20 аминокислот, существующих в природе, в кератине представлены 18, значительную часть которых составляют серосодержащие аминокислоты (цистин). Одна цепочка аминокислот является элементарным (простейшим) волокном, которое постепенно формируется внутри клеток, исходящих из зародышевого слоя. Эта очень длинная цепочка аминокислот не прямолинейна, она закручивается по спирали. Спиралевидная структура (так называемая альфа-структура) цепочки уравнивается многочисленными водородными связями, которые формируются между соединениями N11 и CO соседних витков спирали. **Имеются в виду продольные** водородные связи — так называемые межцепочечные связи.

**Водородные связи** являются относительно слабыми, их разрыв вызывает присутствие воды, которая трансформирует **спиралевидную альфа-структуру** кератина и **синусоидальную бета-структуру**. Так, нагрев и увлажнение волос при укладке приводят к разрыву водородных мостиков и «вытягиванию» альфа-структуры, что ведет к удлинению волоса. Во время сушки волос водородные связи формируются заново, и кератин вновь принимает свою структуру спирали.

**В альфа-кератине** сцепление трех соседних элементарных волокон обеспечивается латеральными связями, а именно дисульфурными, являющимися отличительной чертой роговидных структур и образующимися посредством двух атомов серы: —Я — 8 —. Это самые прочные связи, которые могут устанавливаться между полипептидными цепочками. Химическая завивка волос достигается ценой разрыва дисульфурных мостов.

Между волокнами кератина просачивается протеиновое «цементирующее» вещество, которое придает монолитность всей структуре.

#### **Существуют различные виды кератина:**

- кератин, из которого состоят роговые клетки эпидермиса, — «мягкий» кератин (отслаивается в виде чешуек и легко увлажняется);
- кератин ногтей и волос — «твердый» кератин (плотный, прочный кератин, не имеющий тенденции к отслоению).

Все виды кератина имеют общие свойства:

- все они — волокнистые протеины, располагающиеся исключительно внутри клеток, в отличие от эластина и коллагена, которые располагаются вне клеток, в межклеточном веществе;

- невероятно устойчивы к воздействию различных активных физических и химических веществ;

- не растворяются в воде.

**Физические свойства волос.** Волосы имеют следующие физические свойства. Прочность — способность сопротивляться физическим нагрузкам. Гигроскопичность — способность впитывать влагу (туман, пар) до 1/3 своей массы. Во влажном состоянии волос меняет свою структуру, после высыхания он возвращается к первоначальной форме. Такая гигроскопичность волос играет большую роль при их окраске и завивке.

Пористость — это уровень образования пустот в стволе волоса. Волосы могут быть пористыми по всей длине (но у корня почти никогда).

Электростатичность — способность накапливать электрические заряды.

Особенно это заметно при расчесывании волос.

**Упругость** — способность волоса растягиваться и возвращаться в первоначальное положение. Волос, обработанный холодной водой, может растянуться на 73 своей длины. При обработке волоса горячей водой теряется его эластичность и прочность.

**Текстура** — толщина волоса, жесткость, сальность, кудрявость. Динамико-морфологические свойства — индивидуальные свойства волос каждого человека (то, как волос растет, его волнистость и т.д.).

**Фазы роста волос.**

Рост волос проходит следующие фазы.

**Оногеновая** — эта фаза длится 5...6 лет. В этот период характерно бурное деление клеток внутри волос, что приводит к их росту. Скорость роста волос 1... 2 см в 1 мес. У новорожденных волосы растут со скоростью 0,2 мм в день, с годами скорость увеличивается до 0,3...0,5 мм в день (в некоторых случаях доходит до 0,8 мм), а в старости снижается. Принимая срок жизни волос равным 5...6 годам и скорость роста в среднем 0,5 мм в сутки, волос за это время достигает длины 90 см, но бывают и исключения.

Толщина волоса с возрастом меняется. У новорожденных волосы очень тонкие (пушковые) толщиной 20... 40 мк (1 мк = 0,001 мм), с годами становятся толще — 70... 100 мк, у пожилых людей — 50... 70 мк.

Число волос на голове у разных людей неодинаково. Так, у блондинов их примерно 150 000, у брюнетов — 100 000, у рыжих — 50 000. На различных участках головы густота волосяного покрова неодинакова. Например, на 1 см<sup>2</sup> теменной зоны расположено 300... 350 волос, на висках и затылке их обычно меньше — 150... 250 волос. Все эти цифры подвержены большим индивидуальным колебаниям.

**Натагеновая** — это фаза переходного периода. Волос вышел на поверхность кожи, живет там, но постепенно прерывается подача питания и кислорода, волос прекращает расти и постепенно отмирает.

**Телогеновая** — эта фаза отмирания волоса длится от 3 до 6 мес, т.е. пока сам не вывалится или под действием механического действия (расчесывания).

Генетически запрограммировано 25 циклов смены волос. От 13 до 17 лет — самые активные годы роста волос. До 14 лет волос способен менять структуру цвета.

**Типы волос.** На тип волос влияет естественная смазка (жир). Нормальные волосы хорошо укладываются, упругие, блестящие. Жирные волосы — активна работа сальных желез. Сухие волосы — недостаток сальной смазки, более подвержены влиянию внешней среды. Смешанные — жирные у корней и сухие на кончиках волос (самый распространенный).

## **2. МЫТЬЁ ГОЛОВЫ**

### **2.1. Моющие средства**

В коже головы располагается кислотно-жировой слой. Он состоит из мертвых клеток кожи: секретиции сальных и потовых желез. Жиры являются кислотными и защищают кожу от бактерий. Но если не мыть волосы регулярно, то выделяющиеся жир и пот смешиваются с чешуйками кожи и грязью и создают благоприятную почву для болезнетворных вирусов, что приводит к кожным заболеваниям.

Разные по структуре и степени жирности волосы требуют применения различных моющих средств. Для каждой группы волос, включая поврежденные, следует применять соответствующие средства.

Шампуни выпускаются на основе водно-спиртового раствора калийного мыла с добавлением смягчающих веществ, почти все они щелочные. Растворы кислот и щелочей характеризуются наличием ионов водорода ( $H^+$ ) и гидроксидионов ( $OH^-$ ). Если ионов водорода в растворе больше, чем гидроксид ионов, раствор имеет кислотную реакцию, если наоборот, то щелочную. При равномерном количестве ионов водорода и гидроксидионов раствор имеет нейтральную реакцию. Реакцию среды принято выражать через водородный показатель рН, который измеряется в единицах от 1 до 14.

Если рН составляет от 1 до 7 — это кислотный раствор, если от 7 до 14 — щелочной, у нейтрального раствора рН равен 7. Как сильные щелочи, так и сильные кислоты разрушительно действуют на волосы. Желательно использовать составы с рН, близким к 7.

При намыливании волос щелочными шампунями от взаимодействия мыла с водой происходит гидролиз с образованием жирных кислот и щелочи. При этом пузырьки пены эмульгируют частички жира и грязи, которые при смывании водой удаляются. Чтобы не причинить вред волосам, необходимо ограничить продолжительность воздействия щелочи на волосы, для чего пену следует по возможности быстро смыть с волос. Иногда нужно искусственно продлить процесс мытья, так как волосы, ослабленные действием щелочи, легче поддаются дальнейшей обработке при окраске и химической завивке.

Безмыльные шампуни выпускаются на основе поверхностно-активных веществ (ПАВ) — водорастворимых органических соединений. У шампуней для жирных волос более высокое содержание ПАВ, чем у шампуней, предназначенных для нормальных и сухих волос. Детские шампуни составляют из смеси сульфосолей янтарной кислоты с другими ПАВ. Такие шампуни мягкие, они хорошо промывают волосы, не раздражая нежную кожу.

В шампуни, составленные как на мыльной основе, так и на основе ПАВ, добавляют особый ассортимент продуктов, способствующих уходу за волосами: растительные масла, экстракты растений, соки и др.

Благоприятное воздействие на волосы оказывают витамины группы В, витамины А, Е, Р и РР.

## 2.2. Операция мытья волос

### Три цели мытья головы:

- **гигиеническая** — удаление загрязнений с поверхности волос и кожи. В результате вместе с налетами пыли смывается и выделяемый сальными железами головы жир;
  - **деформационная** — удаление следов предыдущей прически. Намокшие волосы легко приобретают ту или иную форму;
  - **подготовительная** — размягчение внешнего чешуйчатого слоя волос. Чешуйчатый слой закрывает поры и тормозит проникновение в волосы средств окраски и перманента.
- Прежде чем приступить к мытью головы, волосы необходимо расчесать. Расчесывание волос обеспечивает равномерное распределение моющих средств по всей поверхности волос и легкое расчесывание после мытья.

После расчесывания волосы смачивают водой. Температура воды при мытье нормальных и сухих волос должна быть 40... 45 °С, при мытье жирных волос — 35...38°С. Если вода горячая, то кровеносные сосуды и волосяная луковица расширяются, что может привести к выпадению волос.

Перед нанесением шампуня все волосы должны быть хорошо смочены водой.

Частота мытья головы зависит от состояния волос, рекомендуется мыть нормальные волосы через 6... 7 дней, жирные — через 3...4 дня, сухие — через 8... 10 дней.

Волосы после использования шампуня необходимо тщательно промывать, чтобы на коже и волосах не осталось частичек щелочи, вызывающих зуд и быстрое засаливание, отчего голова уже на второй день после мытья начинает чесаться. Остатки щелочи лучше всего нейтрализуют кислотные ополаскиватели. В случае применения для мытья волос бесщелочных шампуней необходимость в нейтрализации щелочи отпадает.

## 3. МАССАЖ ГОЛОВЫ

### 3.1. Общие сведения

Массаж — это метод механического и рефлекторного воздействия на ткани и органы человека. Основа массажа — механические движения. Раздражения, которые они вызывают, передаются через окончания нервов в мозг и в виде ответа вызывают изменения в различных органах и тканях, восстанавливают их взаимосвязь и деятельность. Массаж воздействует на сосуды, нервы, кожу, мышцы, секреторный аппарат кожи.

Массаж прежде всего вызывает покраснение кожи и повышение ее температуры. Он механически очищает кожу, освобождая ее от скопления отторгнувшихся роговых чешуек, остатков пота и кожного сала, вызывает приток крови, а с ней — доставку кислорода и питательных веществ к массируемой области, что способствует питанию кожи.

Под влиянием массажа укрепляется мышечная ткань, повышаются тонус и работоспособность мышц, уменьшается отечность кожи, снимается утомление. Влияние массажа сказывается также в ускоренном движении лимфы.

Легкие, нежные массажные движения вызывают приятное ощущение и оказывают успокаивающее действие на нервную систему, энергичные движения приводят к возбуждению нервной системы. Общеизвестно успокаивающее действие массажа головы при головных болях и бессоннице. Массаж головы рефлекторно влияет на общее состояние организма, повышает аппетит, улучшает сон, увеличивает работоспособность.

### 3.2. Основные массажные движения

**Поглаживание** — одно из наиболее часто применяемых движений. Оно включает в себя ряд ритмичных скользящих движений. Поглаживание очищает кожу, усиливает движение



крови и лимфы, укрепляет мышцы, оказывает действие на окончания нервов и нервную систему.

**Растирание** действует сильнее, чем поглаживание. Оно вызывает значительное расширение кровеносных сосудов, оказывает более энергичное рефлекторное действие, способствует рассасыванию небольших уплотнений.

Техника этого приема разнообразна, можно растирать кожу круговыми движениями концев нескольких пальцев или одного пальца, а также тремя точками ладони — запястьями, пястями и последними фалангами пальцев.

**Разминание** — общепотребляемый прием массажа. Скользящими движениями кончиков пальцев одновременно как бы сдавливают и выжимают кожу массируемого участка.

Разминание в основном оказывает нагнетательное и присасывающее действие на кровеносные и лимфатические сосуды. Оно способствует циркуляции крови, лимфы и тканевой жидкости. От этого улучшается питание массируемой области.

Разминание должно производиться медленно: чем медленнее его делают, тем лучше лечебный эффект.

**Вибрация** — весьма энергичный раздражитель. Вибрация состоит из быстрых колебательных движений кистей рук на ограниченном участке или, постепенно передвигаясь, на всей массируемой поверхности.

Вибрация должна применяться на заключительном этапе массажа, так как она особенно активно действует на ткани.

Чтобы добиться желаемого эффекта при выполнении массажа, необходимо придерживаться определенных правил. Массаж должен начинаться мягкими и нежными движениями, затем постепенно усиливаться и заканчиваться вновь мягко и нежно.

### 3.3. Анатомические особенности волосистой части головы

Массаж требует профессиональных знаний анатомических особенностей строения головы человека. На волосистой ее части кожа имеет более значительную толщину, и содержит сравнительно большое количество сальных желез.

Под кожей располагается сухожильная пластинка, она покрывает голову подобно шлему. Это сухожильный «шлем» начинается с надбровных дуг и прикрепляется к затылочной кости. Он также тесно связан с лобной и затылочной мышцами.

Лобная мышца — это очень тонкая и широкая мышца, все ее волокна направлены снизу вверх, и прикреплена она к сухожильному «шлему», а также к коже надбровной области. Затылочная мышца представляет собой плоскую пластину. Волокна этой мышцы одним концом прикреплены к затылочной кости черепа человека, а другим вплетены в сухожильный «шлем».

### 3.4. Техника выполнения массажа

**Массаж головы показан** в качестве профилактики выпадения волос и для стимуляции роста волос, улучшает работу сальных желез, нормализует давление при гипотонии.

**Массаж головы противопоказан** при воспалительных явлениях на коже и гнойничковых поражениях, из общих заболеваний противопоказанием являются тяжелые нарушения сердечнососудистой системы, в частности гипертония, а также болезни нервной системы.

Курс массажа состоит из 15... 20 сеансов через день или 2 раза в неделю. Каждое массажное движение выполняется от 3 до 5 раз, все они делаются по часовой стрелке.

Массаж выполняется на чистых влажных волосах, при мытье головы преследуется третья цель мытья — подготовительная, т. е. размягчение внешнего чешуйчатого слоя волос. На влажные волосы наносят лечебные препараты, к которым относятся бальзамы, эмульсии, кремы для волос. Лечебные препараты наносят на всю длину волос и кожу головы.

Обработанные волосы укрывают утеплительным колпаком. Если массаж выполняется в домашних условиях, то продолжительность выдержки волос под колпаком составляет 30 мин. За это время температура воздуха под колпаком увеличивается на Ю...15°C, что способствует размягчению рогового слоя волос и лучшему впитыванию лечебного препарата волосами и кожей головы. Если массаж выполняется в парикмахерской, то клиента усаживают под сушиар на 15 мин с укрытой головой или под климазон на 15 мин с открытой головой. Затем колпак снимают и приступают непосредственно к массажу. Разминание надбровных дуг. Мастер стоит за спиной клиента, массажные движения выполняются большим и указательным пальцами обеих рук от переносицы к виску (рис. 3.1, а).

Поглаживание лобной мышцы. Мастер стоит за спиной клиента, массажные движения выполняются сомкнутыми пальцами обеих рук снизу вверх, от виска к виску (рис. 3.1, б).

Волнообразное продольное поглаживание лобной мышцы. Мастер стоит за спиной клиента, массажные движения выполняются сомкнутыми пальцами обеих рук от виска к виску попеременно (рис. 3.1, в).

Непрерывное круговое растирание височных мышц и области сосцевидных отростков. Мастер стоит за спиной клиента, массажные движения выполняются указательными и средними пальцами обеих рук, начиная с височного выступа (рис. 3.1, г).

Круговое растирание от периферии к центру. Выполняется указательным и средним пальцами правой руки. Мастер встает с правой стороны от клиента, круговые движения выполняют с лобного выступа к макушке. Левая рука мастера поддерживает голову клиента с противоположной стороны массируемого участка. Массаж выполняют вокруг головы по часовой стрелке.

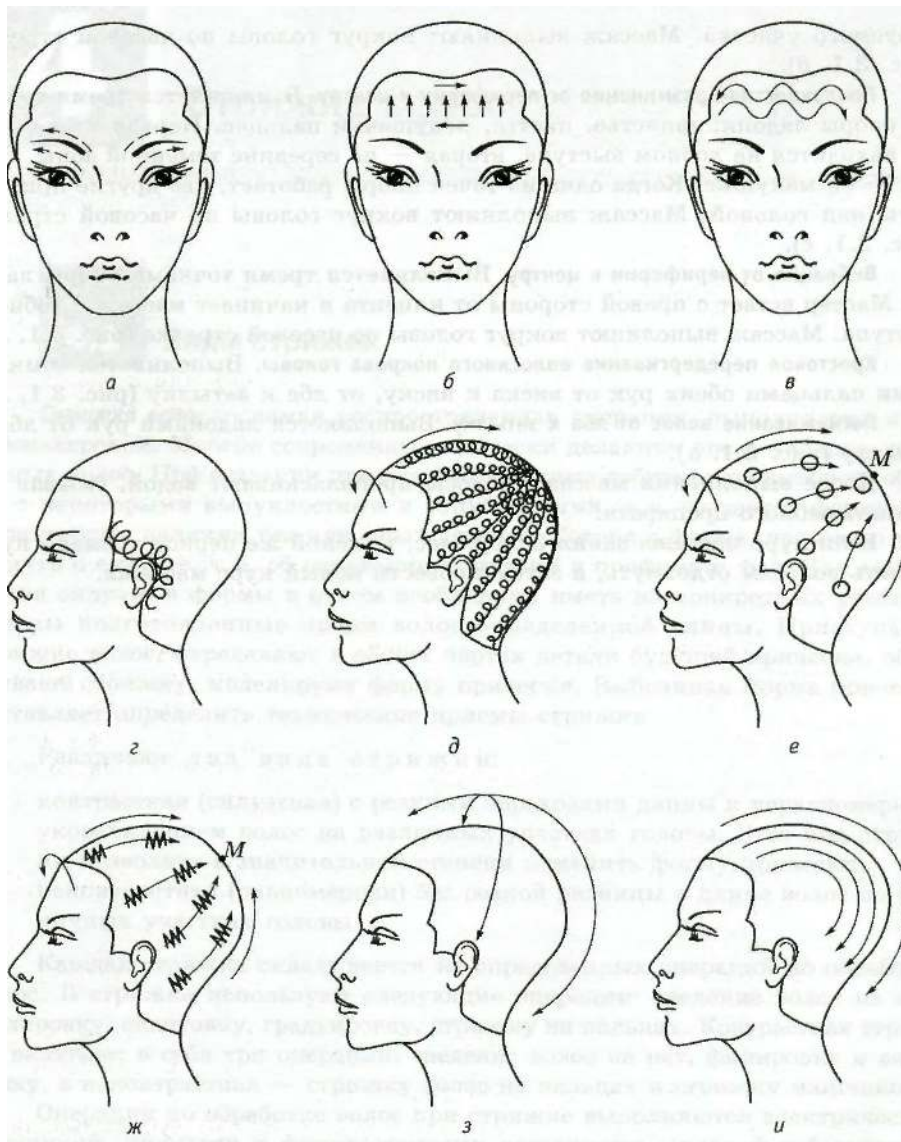


Рис. 3.1. Массаж головы:

а — разминание надбровных дуг; б — поглаживание лобной мышцы; в — волнообразное продольное поглаживание лобной мышцы; г — непрерывное круговое растирание височных мышц и области сосцевидных отростков; д — круговое растирание от периферии к центру; е — поверхностное разминание тремя точками опоры ладони от периферии к центру; ж — вибрация тремя точками опоры ладони от периферии к центру; з — крестовое передергивание волосяного покрова головы; и — поглаживание волос от лба к затылку.

Поверхностное разминание от периферии к центру. Выполняется тремя точками опоры ладони: запястье, пястье, подушечки пальцев. Первая точка опоры находится на лобном выступе, вторая — на середине теменной зоны, третья — на макушке. Когда одна из точек опоры работает, две другие приподняты над головой. Массаж выполняют вокруг головы по часовой стрелке (рис. 3.1, е).

Вибрация от периферии к центру. Выполняется тремя точками опоры ладони. Мастер встает с правой стороны от клиента и начинает массаж с лобного выступа. Массаж выполняют вокруг головы по часовой стрелке (рис. 3.1, ж).

Крестовое передергивание волосяного покрова головы. Выполняется сомкнутыми пальцами обеих рук от виска к виску, от лба к затылку (рис. 3.1, з).

Поглаживание волос от лба к затылку. Выполняется ладонями рук от лба к затылку (рис. 3.1, и).

После выполнения массажа волосы прополаскивают водой, смывая остатки лечебного препарата.

Если курс массажа занял 2...2,5 мес., то такой же период времени нужно дать волосам отдохнуть, а затем провести новый курс массажа.

## **4. СТРИЖКА ВОЛОС**

### **4.1. Виды стрижек**

Стрижка волос является самой распространенной операцией, видом работы, которая выполняется в каждой парикмахерской или салоне красоты. Многие современные прически выполняются после укладки постриженных волос. При создании прически необходимо обязательно добиться ее трехмерного объема, прическа должна иметь некоторые выпуклости и углубления, таким вот образом создается форма прически при характерном специфическом наличии тех или иных ее элементов. Говоря о форме, также необходимо сказать и о силуэте прически, т.е. об очертании прически, которое она будет иметь в профиль и фас. Для выполнения определенного силуэта и формы в целом необходимо иметь на конкретных участках головы подготовленные пряди волос определенной длины. Прежде, чем приступить к стрижке волос нужно определить в общих чертах детали будущей прически, обдумать саму стрижку и в итоге смоделировать форму прически. Выбранная же форма прически заставляет определить технические приемы стрижки.

Различают два вида стрижки:

- контрастная (силуэтная) стрижка - имеет резкими переходами по общей длине волос и неравномерные укорачивания волос на различных участках головы. Этот вид стрижки позволяет в значительной степени изменить форму прически;
- неконтрастная стрижка - (равномерная) не имеет резкой разницы в длине волос на различных участках головы.

Каждая стрижка в итоге состоит из определенных последовательных операций по обработке волос. В стрижке используют следующие операции: сведение волос на нет, филировку, окантовку, градуировку, стрижку на пальцах.

Контрастная стрижка включает в себя три операции: сведение волос на нет, филировку и окантовку, а неконтрастная — стрижку волос на пальцах и стрижку машинкой.

Операции по обработке волос при стрижке выполняются электрической машинкой, прямыми и филировочными ножницами, опасной и безопасной (филировочной) бритвами. Названные операции не представляют собой какого-либо законченного фасона стрижки, их очень много, все зависит от развития моды, национальных особенностей, эстетических требований.

Фасон стрижки — это конечная цель работы мастера-парикмахера, которую он достигает с помощью определенного вида стрижки с применением той или иной операции по обработке волос. Иногда ошибочно видами стрижек называют «Бокс», «Польку», на самом же деле они являются только фасонами стрижек.

### **4.2. Операции стрижки волос**

Сведение на нет. Сведение на нет — это плавный переход от коротких волос к длинным, выполняется оно тремя способами.

1. Электрической машинкой. Обрабатывать волосы машинкой начинают от края роста волос на шее и висках, и постепенно поднимая машинку вверх к затылку или теменной зоне. Зубья машинки должны быть направлены вверх под углом 10...20° по отношению к поверхности головы. Чем больше угол отклонения, тем более резкого перехода в длине

волос можно добиться при выполнении стрижки. Нижняя пластинка машинки касается кожи головы противоположной от зубьев стороной только в начальный момент стрижки. По мере продвижения машинки вверх ее постепенно плавно приподнимают над уровнем обрабатываемого участка головы. Нижняя пластинка машинки будет касаться кожи головы только в начальный момент стрижки.

После первой части снятых волос приступаем к следующей. Машинку устанавливаем рядом предыдущим участком снятых волос таким образом, чтобы 1/3 режущей пластинки проходила по уже подстриженному участку. Этот прием стрижки позволяет аккуратно выполнять операцию, ориентируясь на длину ранее подстриженных волос.

2. Электрической машинкой с использованием расчески. Расческу держим в левой руке, ею мы подхватываем волосы против роста волос, а машинкой снимают волосы, которые торчат из расчески. От наклона расчески к самой поверхности головы и зависит плавность перехода от коротких волос к длинным.

3. С помощью ножниц и расчески. Этот метод называется «тушевка», он считается самым ответственным и сложным в процессе стрижки. Большое значение здесь имеет правильное владение расческой. Расческу держат в левой руке, она должна упираться в ладонь, указательный палец лежит на зубьях расчески, большой палец — на обухе расчески, остальные же пальцы обхватывают расческу с внешней стороны. Постепенно расческу вводят в волосы по краю роста волос на голове, вплотную прижимая к коже головы, затем расческу и ножницы одновременно продвигают вверх против роста волос. Ножницами срезают волосы, торчащие из расчески. От угла наклона расчески будет зависеть плавность перехода волос в стрижке. Эту операцию можно выполнять как прямыми, так и филировочными ножницами.

Филировка. Филировка — это процесс прореживания волос. С помощью филировки прическе придается необходимый эффект и объем.

Филировку выполняют прямыми или филировочными ножницами, опасной или филировочной бритвой.

Филировка прямыми ножницами (рис. 4.1) может выполняться несколькими методами.

1. Прядь волос отчесывают перпендикулярно к голове, к кончикам волос подводят полуоткрытые ножницы и, слегка сжимая их, проводят ими по всей длине пряди. Этим методом можно сделать филировку как по всей длине пряди, так и частично.

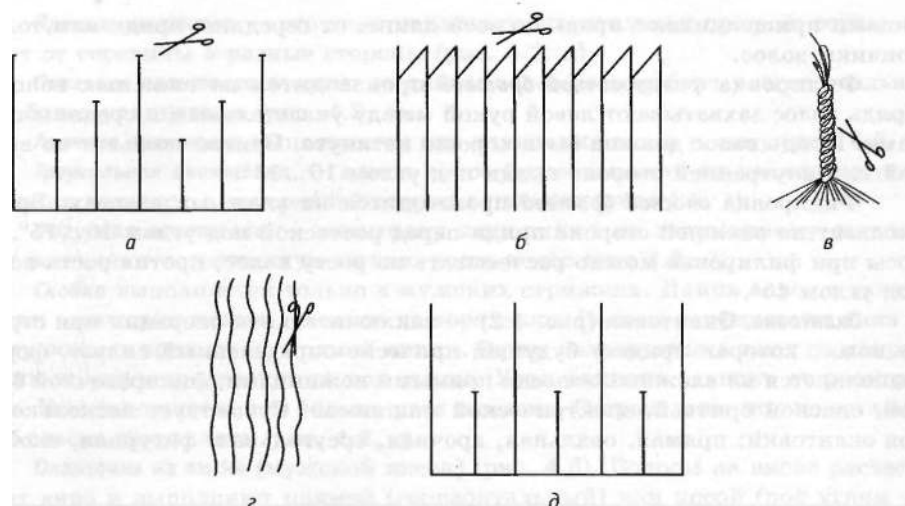


Рис. 4.1. Методы филировки:

а — точечный метод; б — метод бахромы; в — метод жгута, г — метод скольжения; д — штопки

2. Прядь волос отчесывают перпендикулярно голове или по касательной к голове, все зависит от того, на каком участке головы производится филировка. При этом волосы должны быть хорошо натянуты. Кончиками ножниц, точечным методом, выстригают

тонкие пряди волос. Этим методом можно сделать филировку как по всей длине прядки, так и частично (рис. 4.1, а).

3. Филировка методом бахромы, или понтированием, выполняется она следующим образом. Волосы оттягивают от поверхности головы под различными углами, срез волос производят как с внешней стороны пальцев, так и с внутренней (рис. 4.1, б).

4. При филировке методом жгута прядь волос скручивают в жгут и выполняют прямой срез, или под углом  $45^\circ$ , или же как вариант насечки на жгуте на различной высоте прядки (рис. 4.1, в).

5. При филировке методом скольжения полуоткрытые ножницы вводят в прядь волос и скользят ими вдоль пряди по направлению к кончикам волос (рис. 4.1, г).

6. Филировка методом штопки выполняется следующим образом. Прядь волос оттягивают перпендикулярно голове, а ножницами срезают волосы через равные промежутки на одинаковой длине (рис. 4.1, д).

Филировку филировочными ножницами выполняют в такой последовательности. Волосы при филировке отделяют так, как и при стрижке волос, филировочными ножницами прищелкивают прядь по всей длине, от середины пряди или же только кончики волос. Филировка филировочной бритвой должна производиться на влажных волосах. Прядь волос захватывают левой рукой между указательным и средним пальцами. Прядь волос должна быть очень хорошо натянута. Бритва скользит по внешней или внутренней стороне пряди под углом  $10... 15^\circ$ .

Филировка опасной бритвой производится также на влажных волосах. Бритва скользит по внешней стороне пряди перед расческой под углом  $10... 15^\circ$ . Волосы при филировке можно расчесывать по росту волос, против роста волос или под углом  $45^\circ$ .

Окантовка. Окантовка (рис. 4.2) — это заключительная операция при стрижке волос, которая придает будущей прическе определенный силуэт, форму. Выполняется окантовка на влажных волосах прямыми ножницами, филировочной бритвой, опасной бритвой, электрической машинкой. Существует несколько видов окантовки: прямая, овальная, арочная, треугольная, фигурная и скобка.

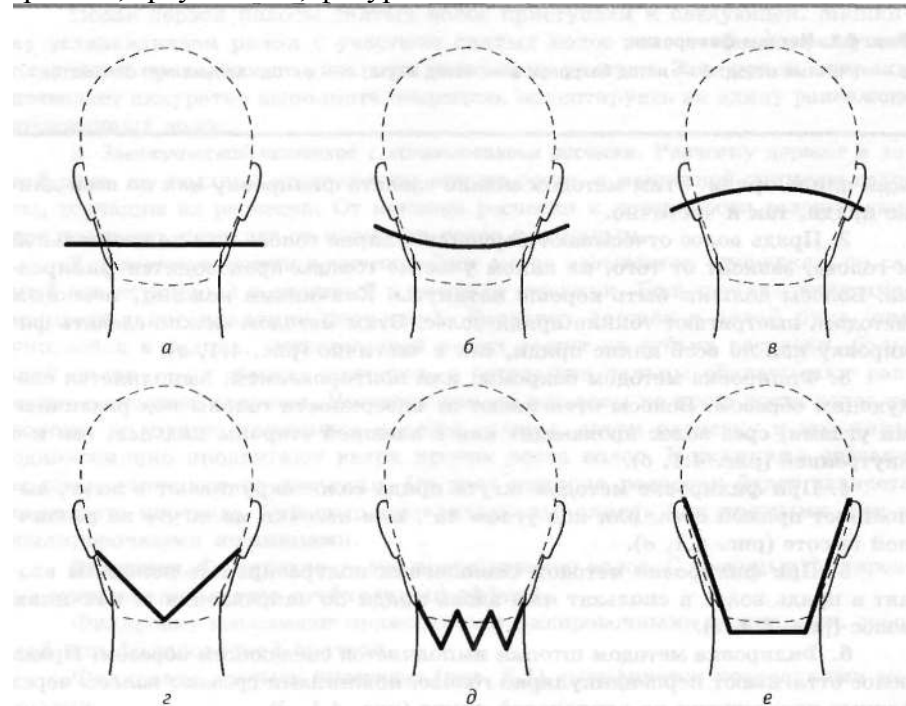


Рис. 4.2. Линии окантовки волос:

а — прямая; б — овальная; в — арочная; г — треугольная; д — фигурная; е — скобка

Прямая окантовка — это окантовка по горизонтальной прямой; осуществляются от середины в разные стороны (рис. 4.2, а).

Овальная окантовка зависит от длины волос, может быть слегка овальной или же более удлинённой (рис. 4.2, б).

Арочная окантовка выполняется для удлинения волос к лицу (рис. 4.2, в).

Треугольная окантовка — длина волос будет зависеть от величины угла, стрижка делается с внутренней стороны пальцев (рис. 4.2, г).

Фигурная окантовка — окантовку выполняют по задуманному рисунку или оставляют естественную линию роста волос (рис. 4.2, д).

Скобка выполняется только в мужских стрижках. Длина волос в данной линии окантовки может доходить до воротника. Волосы расчесывают вниз по росту волос и срезают по прямой линии. Затем волосы отчесывают по направлению к ушам и срезают их под углом. Угол наклона зависит от размеров шеи. Чем толще шея, тем больше угол наклона. Острые углы можно оставить или слегка закруглить (рис. 4.2, е).

Окантовка на виске (мужской висок) (рис. 4.3). Волосы на виске расчесывают вниз и выполняют прямой (горизонтальный) или косой (под углом  $45^\circ$  по отношению к прямой линии) срез. Затем волосы на виске зачесывают на ушную раковину и срезают их по форме уха. Линия среза волос за ушной раковиной не должна выходить за нее, так как может оголиться краевая линия роста волос. Далее волосы виска расчесывают на лицо и плавно соединяют линию окантовки челки и виска. После окантовки виска приступают к окантовке волос за ушной раковиной. Ухо берут за верхний край и слегка загибают к лицу, перед мастером открывается полная картина роста волос за ухом. Волосы за ушной раковиной отчесывают к лицу и срезают их, повторяя линию роста волос за ухом.

Окантовка челки. Челка волос располагается между лобными выемками, ее можно выделить прямой линией, овальной или треугольником (рис. 4.4). В основном челки стригут по касательной к голове с дальнейшей филировкой и градуировкой.



Рис. 4.3. Линии окантовки виска

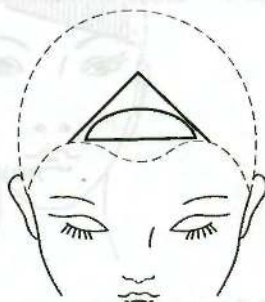


Рис. 4.2. Линии выделения челки

Линия среза челки, ее форма зависят от веяний моды в стрижке волос в данный период времени, индивидуальных особенностей клиента, а также фантазии мастера. Когда мастер выполняет окантовку челки, он должен учитывать тот факт, что мокрые волосы длиннее сухих.

Формы челока подразделяют на следующие.

Прямая окантовка — волосы отчесывают вниз и срезают по прямой линии. Эта линия челки хорошо смотрится, когда нет глубоких лобных выемок (рис. 4.5, а).

Арочная (подковообразная) — челка повторяет линию роста волос на лбу, она плавно соединяет линию челки с виском, а также скрывает глубокие лобные выемки (рис. 4.5, б).

Треугольная форма челки — срез производят с внутренней стороны пальцев, от угла наклона пальцев будет зависеть длина окантовки (рис. 4.5, в).

Асимметричную форму челки выполняют следующим образом. Делают боковой пробор. Прядь волос выделяют прямым или косым пробором, выполняют срез на удлинение волос от бокового пробора (рис. 4.5, г).

Фигурная форма челки выполняется по задуманному рисунку (рис. 4.5, д).

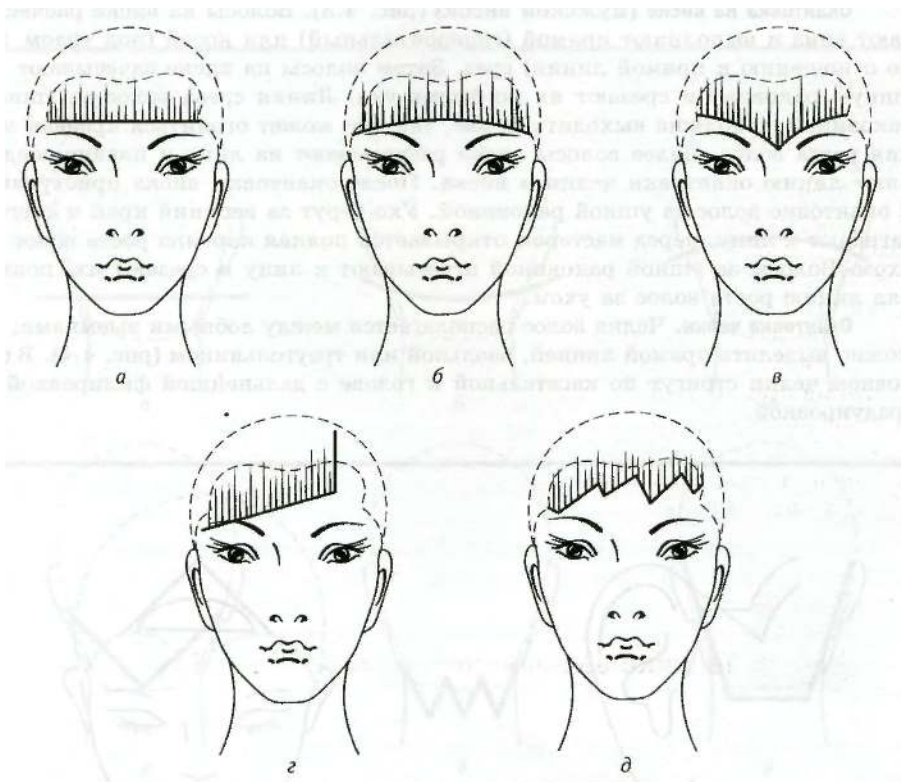


Рис. 4.5. Линии окантовки челки:  
 а — прямая; б — арочная; в — треугольная; г — асимметричная; д — фигурная

Градуировка. Градуировка волос — это оттяжка каждой прядки волос от поверхности головы под определенным углом -  $45^\circ$ , соблюдая при этом точный метод стрижки, прядь за прядью (рис. 4.6). Градуировку выполняют, отделяя пряди волос горизонтальными проборами.

Стрижка волос на пальцах. Эта операция выполняется по всей поверхности волосяного покрова головы, а также на отдельных ее участках. При выполнении этой операции стрижки волос каждая прядь отчесывается перпендикулярно голове, т.е. под углом  $90^\circ$ . Пряди волос выделяются проборами (рис. 4.7). Волосы теменной, височной и верхней затылочной зон стригут с внешней стороны пальцев, а волосы нижней затылочной зоны — с внутренней стороны пальцев.

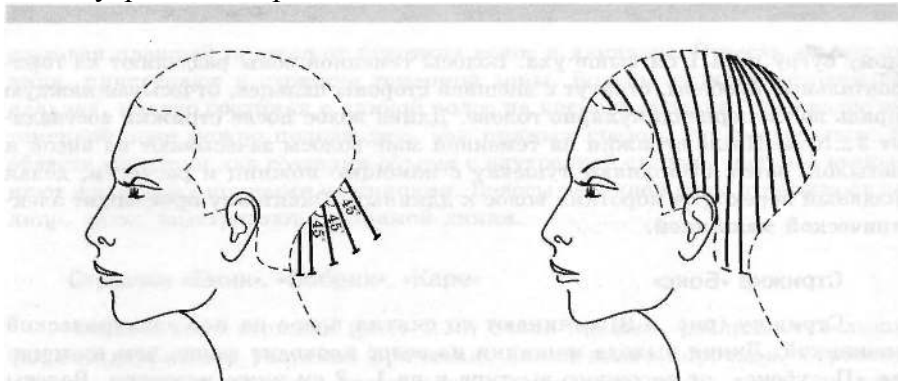


Рис. 4.6. Градуировка волос на пальцах

Рис. 4.7. Расположение проборов при стрижке

### 4.3. Техника выполнения стрижек

#### Стрижка «Полубокс»



Стрижку (рис. 4.8) начинают выполнять со снятия волос на нет электрической машинкой. Линия выхода машинки из волос проходит по затылочному бугру и на 1 см выше уха. Волосы теменной зоны разделяют на горизонтальные проборы, стригут с внешней стороны пальцев, отчесывая каждую прядь волос перпендикулярно голове. Длина волос после стрижки должна составлять 3... 5 см. После стрижки на теменной зоне волосы зачесывают на висок и затылок, затем выполняют тушевку с помощью ножниц и расчески, при этом делая плавный переход от коротких волос к длинным. Окантовку производят электрической машинкой.

### **Стрижка «Бокс»**

Стрижку «Бокс» также (рис. 4.9) начинают стричь со снятия волос на нет электрической машинкой. Линия выхода машинки из волос проходит выше, чем в стрижке «Полубокс», от височного выступа и на 1...2 см ниже макушки. Волосы теменной зоны при этом разделяют горизонтальными проборами и стригут с внешней стороны пальцев, отчесывая каждую прядь волос перпендикулярно голове. Длина волос после стрижки составляет 3-5 см.

После стрижки теменной зоны волосы этого участка расчесывают на висок и затылок, затем выполняют тушевку волос с помощью ножниц и расчески, делая плавный переход от коротких волос к длинным.

Окантовку производят электрической машинкой.

### **Стрижка «Теннис»**

Стрижку волос начинают с виска. С помощью машинки выполняют тушевку на 1- 1,5 см выше верхнего края уха. Этим же приемом последовательно стригут волосы за ушной раковиной и в нижней затылочной зоне. Окантовку на висках и шее выполняют машинкой. Волосы расчесывают по направлению их естественного роста и стригут филировочными ножницами, создавая плавный переход от коротких волос к длинным. Отчесав волосы от лица, приступают к стрижке теменной зоны. Волосы стригут методом на пальцах, плавно соединяя с длиной волос на виске и затылке. Срез волос на теменной зоне можно производить как прямым срезом, так и зубчатым. В области макушки для создания объема с внутренней стороны пальцев выполняют филировку прямыми ножницами. Волосы теменной зоны отчесывают на лицо, челку подстригают по прямой линии.

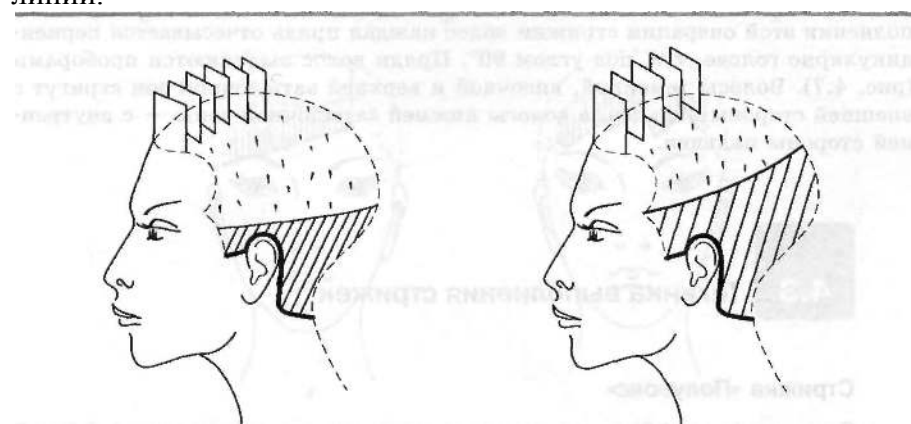


Рис. 4.8. Схема стрижки

«Полубокс»

Рис. 4.9. Схема стрижки «Бокс»

### **Стрижки «Ежик», «Бобрик», «Каре»**

Фасоны этих стрижек (рис. 4.10) очень похожи между собой, а различаются лишь формой отдельных участков прически, длина волос короткая. Стрижка «Ежик» придает прическе форму слегка вытянутого вверх шара (см, рис. 4.10, а). Стрижка «Бобрик» на теменной зоне головы имеет форму ровной площадки (рис. 4.10, б), остальные участки прически такой же формы, как и в стрижке «Ежик». Стрижка «Каре» отличается от двух

предыдущих тем, что имеет форму ровной площадки не только на теменной зоне, но и на височных участках головы (рис. 4.10, в).

Волосы теменного участка головы отчесывают перпендикулярно к кожному покрову.

Особенность этой стрижки заключается в том, что чем лучше вытянуты вверх волосы, тем выше считается качество выполненной стрижки. Выполнить же это условие легче всего на прямых и жестких волосах, длина волос на теменной зоне не должна превышать 5 см.

Если волосы теменного участка длиннее 6 см, то их следует укоротить методом на пальцах. После укорачивания волосы смачивают водой, затем гелем.

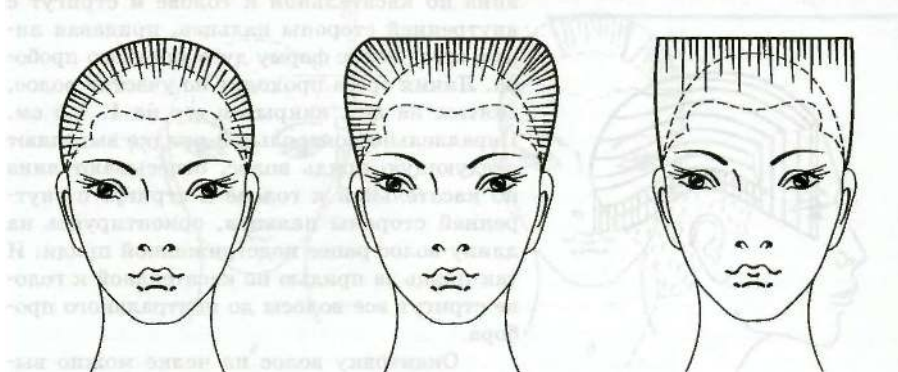


Рис. 4.10. Стрижки «Ежик» (а), «Бобрик» (б), «Каре» (в)

Волосы ставят в вертикальное положение, держа расческу в левой руке, а щетку — в правой. Расческу устанавливают у края роста волос на лбу и прочесывают ею волосы от лба к макушке. Расческу продвигают в сторону макушки на 5 - 6 см, вводят в волосы щетку. Щетку перемещают в том же направлении, что и расческу. Когда щетка начнет перемещаться к затылку, расческу вынимают из волос и возвращают в исходное положение, отступив от края роста волос на лбу 2 - 3 см. Таким образом обрабатывают все волосы теменной зоны головы. На границе между височной и теменной зонами, а также затылочной и теменной зонами волосы расчесывают движением расчески и щетки вверх к теменной зоне. После расчесывания волосам необходимо дать подсохнуть, затем приступить к дальнейшей обработке.

Площадку выполняют держа в левой руке расческу, а в правой — ножницы. Расческу и ножницы необходимо установить в горизонтальное положение. От края роста волос на лбу расческу вводят в волосы и начинают медленно продвигать к затылку, при этом ножницы держат над расческой параллельно ей. По мере продвижения расчески срезают захватываемые ею волосы, но при условии, что волосы находятся в вертикальном положении.

Работа должна производиться плавно, ножницы и расческа одновременно продвигаются к затылку. Во время стрижки на теменной зоне необходимо чаще смотреть в зеркало, в котором более четко виден результат выполняемой прически.

Волосы височной и затылочной зон снимают на нет машинкой или методом тушевки, придавая срезу вертикальную или овальную форму.

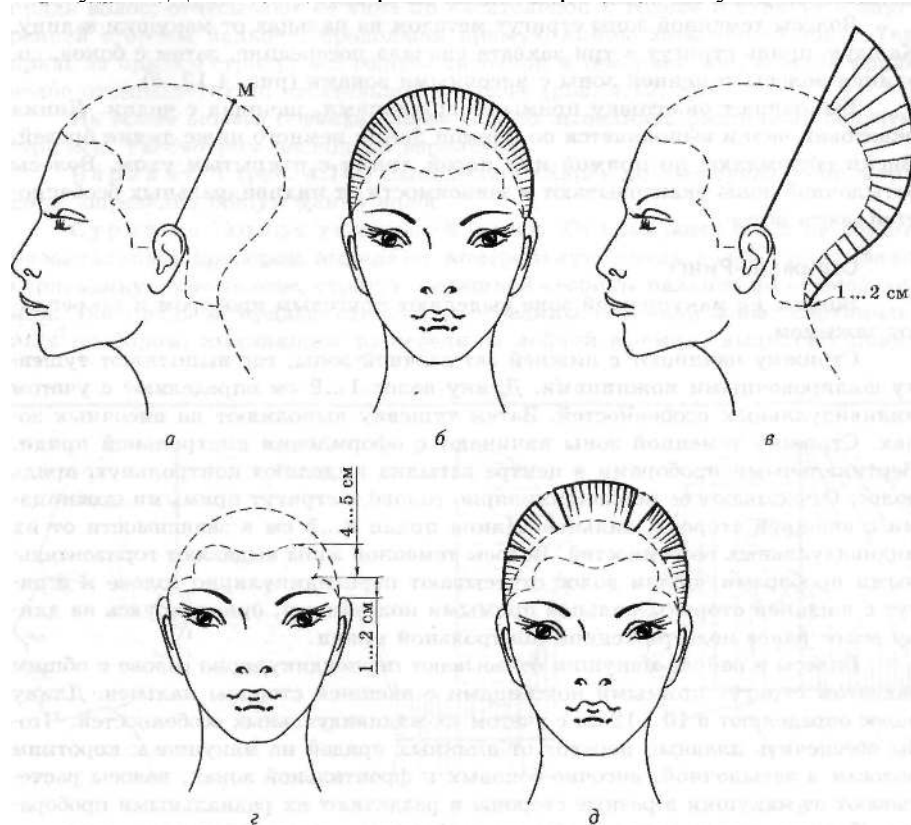


### «Боб-каре» в мужской стрижке

Для стрижки дугообразным пробором выделяют контрольную прядь волос (рис. 4.11). Ширина контрольной пряди на виске и над ухом должна быть 3 см, на затылке ширина контрольной пряди составляет 6 - 7 см. Волосы контрольной пряди снимают на нет и выполняют окантовку. Параллельно дугообразному пробору выделяют контрольную прядь толщиной 1 см, отчесывают вниз по касательной к голове и стригут с внутренней стороны пальцев, придавая при этом линии среза волос форму дугообразного пробора. Линия среза проходит по участку волос, снятых на нет, накрывая его на 1 - 1,5 см. Параллельно контрольной прядке выделяют следующую прядь волос, отчесывают вниз по касательной к голове и стригут с внутренней стороны. Рис. 4.11. Стрижка «Боб-каре» пальцев, ориентируясь на длину волос ранее подстриженной пряди. И так прядь за прядью по касательной к голове стригут все волосы до центрального пробора. Окантовку волос на челке можно выполнить по длине волос, которая получилась во время стрижки, или укоротить волосы, придав окантовке овальную форму.

### Стрижка «Гарсон»

Волосы необходимо разделить пробором согласно примера (рис. 4.12, а). Пробор проходит от уха до уха через макушку М. Стричь начинают с затылочной зоны. На макушке по всей длине пробора выделяют контрольную прядь, отчесывают ее перпендикулярно голове и стригут с внешней стороны пальцев (рис. 4.12, б). В центре затылочной зоны проводят вертикальный пробор, делящий затылочную зону пополам. Вертикальным пробором в центре затылка выделяют контрольную прядь, отчесывают ее перпендикулярно голове и стригут с внешней стороны пальцев, ориентируясь на длину волос контрольной пряди макушки. Длина волос вертикальной пряди к шее уменьшается



до 1 - 2 см (рис. 4.12, в).

Рис. 4.12. Стрижка «Гарсон»:

а — выделение зон через макушку; б — стрижка контрольной пряди волос по пробору; в — стрижка волос затылочной зоны; г — стрижка волос височных зон; д — стрижка волос теменной зоны

Параллельно предыдущей пряди отделяют вертикальным пробором следующую прядь, отчесывают перпендикулярно голове и стригут, ориентируясь на длину волос ранее подстриженной пряди. Так прядь за прядью стригут всю затылочную зону от центра вправо, затем влево.

Стрижка волос височной зоны. Вертикальным пробором, параллельным краю роста волос на виске, выделяют контрольную прядь, отчесывают ее перпендикулярно голове и стригут с внешней стороны пальцев, уменьшая длину к уху. Длина волос в верхней части пряди 4... 5 см, а книзу уменьшается до 1... 2 см. Так прядь за прядью подстригают всю височную зону (рис. 4.12, г). Присоединяют к волосам височной зоны волосы затылочной зоны, захватывают прядь волос за ушами одним движением и стригут с внешней стороны пальцев, подравнивая их длину.

Волосы теменной зоны стригут методом на пальцах от макушки к лицу. Каждую прядь стригут в три захвата сначала посередине, затем с боков, соединяя волосы теменной зоны с височными зонами (рис. 4.12, 5).

Выполняют окантовку прямыми ножницами, начиная с челки. Линия окантовки челки выполняется по прямой линии немного ниже линии бровей. Виски оформляют по прямой или косой линии с открытым ухом. Волосы затылочной зоны окантовывают в зависимости от индивидуальных особенностей роста волос.

### **Стрижка «Ринг»**

Волосы на макушечной зоне выделяют круговым пробором и закрепляют зажимом. Стрижку начинают с нижней затылочной зоны, где выполняют тушевку филировочными ножницами. Длину волос 1... 2 см определяют с учетом индивидуальных особенностей. Затем тушевку выполняют на височных зонах. Стрижку теменной зоны начинают с оформления контрольной пряди. Вертикальными проборами в центре затылка выделяют контрольную прядь волос. Отчесывают ее перпендикулярно голове и стригут прямыми ножницами с внешней стороны пальцев. Длина пряди 3 - 5 см. в зависимости от их индивидуальных особенностей. Волосы теменной зоны выделяют горизонтальными проборами, пряди волос отчесывают перпендикулярно голове и стригут с внешней стороны пальцев прямыми ножницами, ориентируясь на длину волос ранее подстриженной контрольной пряди.

Волосы в районе макушки отчесывают перпендикулярно голове и общим захватом стригут прямыми ножницами с внешней стороны пальцев. Длину волос определяют в 10... 12 см с учетом их индивидуальных особенностей. Чтобы обеспечить плавный переход от длинных прядей на макушке к коротким волосам в затылочной, височно-боковых и фронтальной зонах, волосы расчесывают от макушки в разные стороны и разделяют их радиальными проборами. Каждую прядь волос отчесывают перпендикулярно голове и стригут с внешней стороны пальцев, плавно соединяя длинные волосы макушечной зоны с более короткими волосами в других участках головы. Окантовку выполняют в конце стрижки, делая ее прямыми ножницами или машинкой.

### **Особенности выполнения стрижки «Каре»**

Волосы разделяют проборами. Первый пробор проходит от лобного выступа до середины линии роста волос на шее. Второй пробор проходит от уха до уха через верхнюю точку головы (рис. 4.13, а). Стричь начинают с затылочной зоны. Горизонтальным пробором, параллельным краю роста волос на голове, выделяют контрольную прядь волос. Волосы контрольной пряди отчесывают вниз по касательной к голове и стригут с внутренней стороны пальцев по прямой линии. Так прядь за прядью стригут все волосы затылочной зоны, отчесывая их по касательной к голове (рис. 4.13, б).

Стрижка волос височной и теменной зон. Горизонтальным пробором, параллельным краю роста волос на виске, выделяют контрольную прядь волос, отчесывают ее вниз по

касательной к голове и стригут с внутренней стороны пальцев, продолжая прямую линию затылочной зоны. Так прядь за прядью стригут все волосы височной и теменной зон, каждая прядь волос отчесывается по касательной к голове (рис. 4.13, в).

На основе базовой стрижки «Каре» можно выполнить различные силуэты стрижек. Рассмотрим несколько вариантов.

Вариант 1 (рис. 4.14). Выполняют «Каре» по вышеуказанной методике, определяя общую длину волос.

Стрижка волос теменной зоны. От края роста волос на лбу горизонтальным пробором выделяют контрольную прядь волос, отчесывают перпендикулярно голове, стригут с внешней стороны пальцев по прямой линии. Так прядь за прядью стригут до середины теменной зоны. Вертикальным пробором, выходящим из середины лобной выемки, выделяют прядь волос. Длина выделенной пряди равна участку волос, снятых на пальцах. Волосы выделенной пряди подтягивают к подстриженным волосам и стригут с внешней стороны пальцев, ориентируясь на длину волос теменной зоны. Вертикальные проборы продлевают к макушке и обхватывают ее полукольцом. Волосы макушечной зоны отчесывают перпендикулярно голове, скручивают в жгут и стригут прямым или косым срезом, ориентируясь на длину волос теменной зоны.

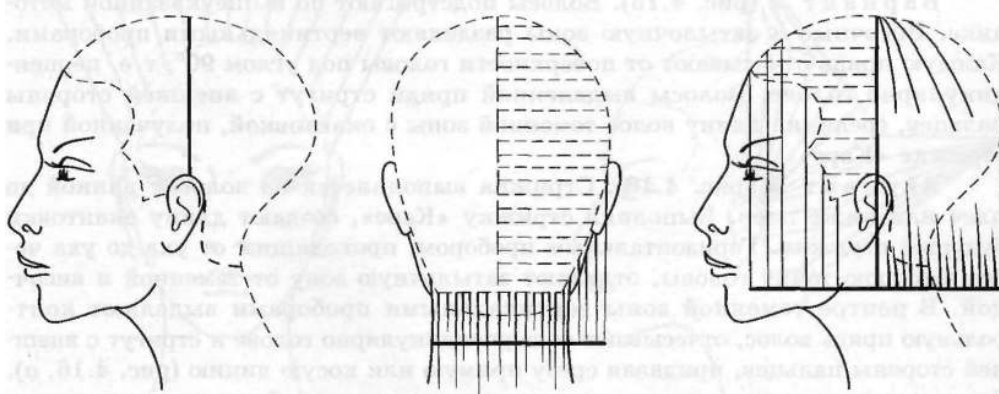


Рис. 4.13. Стрижка «Каре»: а — деление волос на зоны; б — стрижка волос затылочной зоны; в - стрижка волос височной и теменной зон головы

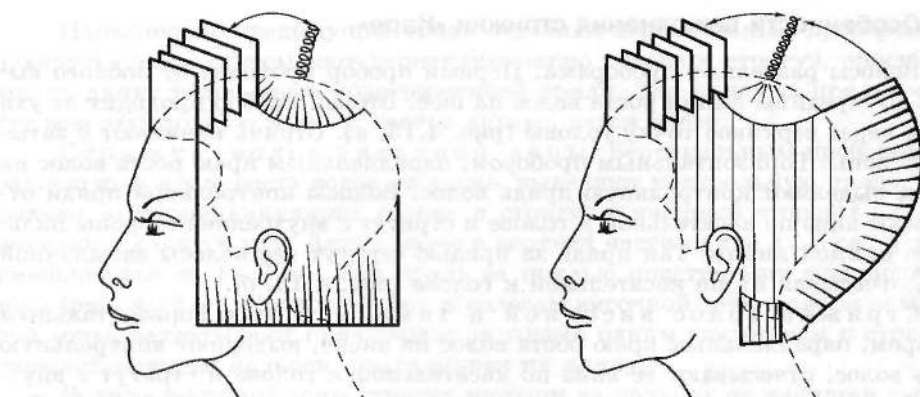


Рис. 4.14. Вариант 1 выполнения стрижки «Каре» Рис. 4.15. Вариант 2 выполнения стрижки «Каре»

Вариант 2 (рис. 4.15). Волосы подстригают по вышеуказанной методике. Височные и затылочную зоны разделяют вертикальными проборами. Каждую прядь отчесывают от поверхности головы под углом  $90^\circ$ , т.е. перпендикулярно голове. Волосы выделенной пряди стригут с внешней стороны пальцев, соединяя длину волос теменной зоны с окантовкой, полученной при стрижке «Каре».

Вариант 3 (рис. 4.16). Стрижка выполняется на волосах длиной до плеч или ниже плеч. Выполняя стрижку «Каре», создают длину окантовки будущей стрижки. Горизонтальным пробором, проходящим от уха до уха через верхнюю точку головы, отделяют затылочную зону от теменной и височной. В центре теменной зоны вертикальными проборами выделяют контрольную прядь волос, отчесывают ее перпендикулярно голове и стригут с внешней стороны пальцев, придавая срезу прямую или косую линию (рис. 4.16, а). Затем все волосы поочередно отчесывают к контрольной пряди волос и подстригают на ее уровне (рис. 4.16, б).

Если волосы по вертикальному пробору с подстриженной стороны поднять перпендикулярно голове, то получится линия прямого среза. Эта линия будет контрольной при стрижке волос затылочной зоны (рис. 4.16, б). Волосы затылочной зоны делят пополам вертикальным пробором, что позволяет удобно делить волосы затылка на горизонтальные проборы. Так прядь за прядью стригут волосы в верхней части затылка, подтягивая их к контрольной пряди, проходящей через верхнюю точку головы, срезая с внешней стороны пальцев.

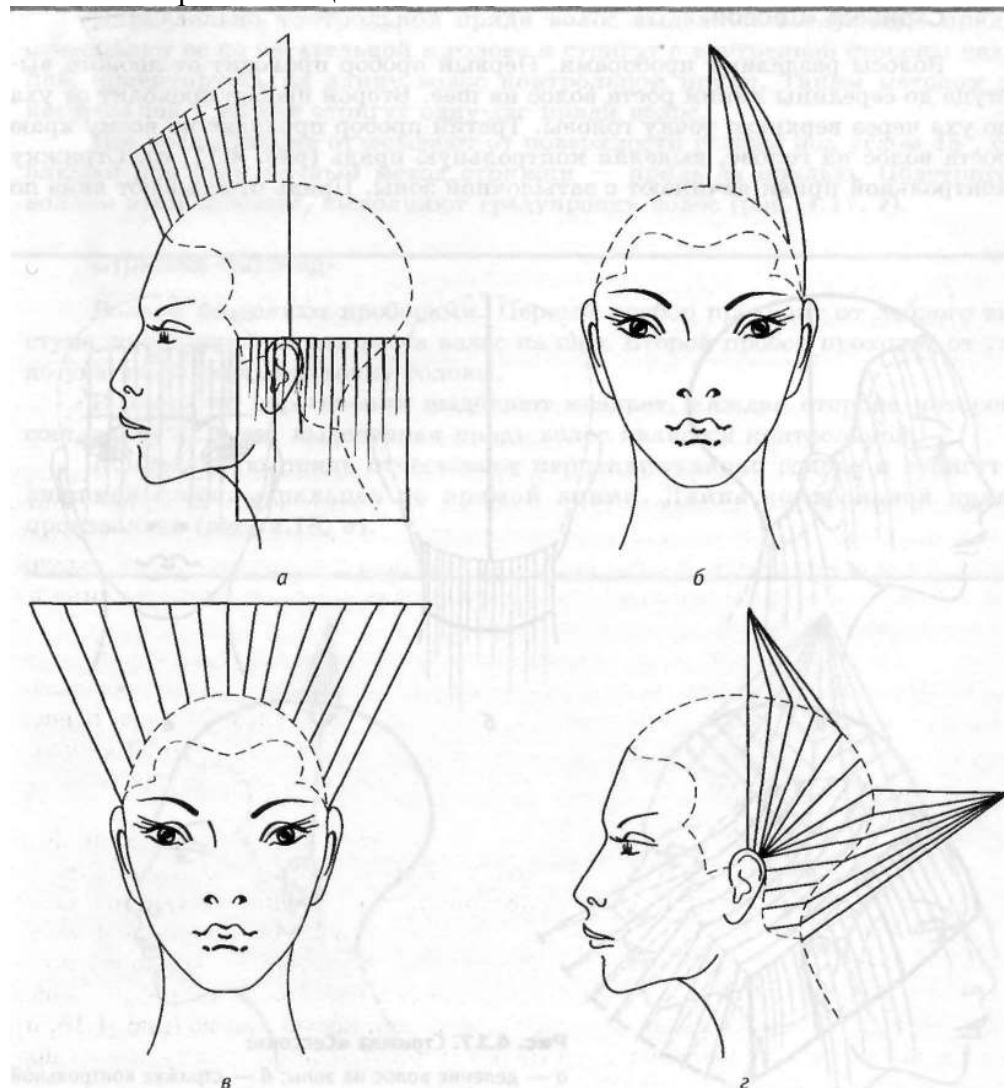


Рис. 4.16. Вариант 3 выполнения стрижки «Каре»: а — стрижка центральной пряди на теменной зоне; б — стрижка височных и теменной зон; в — стрижка пряди волос по вертикальному пробору; г — стрижка затылочной зоны

Стрижка волос нижней затылочной зоны производится следующим образом. Волосы выделяют вертикальными проборами, каждую прядь отчесывают перпендикулярно голове и стригут с внешней стороны пальцев, плавно соединяя длину волос верхней затылочной зоны с волосами окантовки, полученной при стрижке «Каре» (рис. 4.16, г).

### Стрижка «Сессон»

Волосы разделяют проборами. Первый пробор проходит от лобного выступа до середины линии роста волос на шее. Второй пробор проходит от уха до уха через верхнюю точку головы. Третий пробор проходит по всему краю роста волос на голове, выделяя контрольную прядь (рис. 4.17, а). Стрижку контрольной пряди начинают с затылочной зоны. Прядь отчесывают вниз по касательной к голове и стригут с внутренней стороны пальцев, придавая срезу овальную форму (рис. 4.17, б).

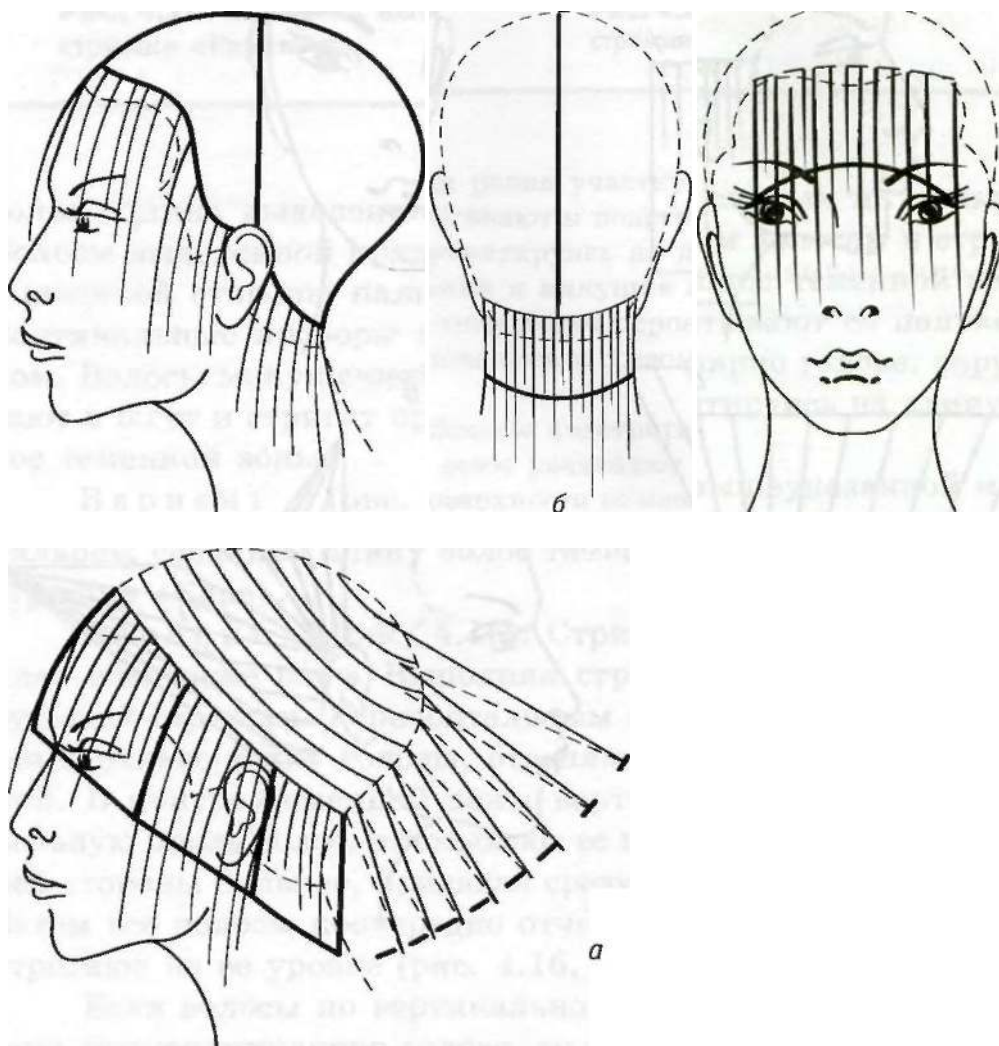


Рис. 4.17. Стрижка «Сессон»:

а — деление волос на зоны; б — стрижка контрольной пряди волос на затылке; в — стрижка контрольной пряди на теменной зоне; г — стрижка контрольной пряди волос на виске и выполнение градуированной стрижки по всей волосистой части головы

Затем переходят к стрижке теменной зоны. Волосы отчесывают на лицо и стригут с внутренней стороны пальцев, придавая срезу арочную форму (рис. 4.17, в). Волосы виска отчесывают вниз и стригут с внутренней стороны пальцев, плавно соединяя линию челки с линией затылка.

Параллельно контрольной пряди волос выделяют следующую прядь, отчесывают ее по касательной к голове и стригут с внутренней стороны пальцев, ориентируясь на длину волос контрольной пряди. Таким методом по касательной к голове стригут одну-две пряди волос.

Все последующие отчесывают от поверхности головы под углом  $45^\circ$ , соблюдая при этом точный метод стрижки — прядь за прядью. Подстригая волосы этим методом, выполняют градуировку волос (рис. 4.17, г).

### Стрижка «Каскад»

Волосы разделяют проборами. Первый пробор проходит от лобного выступа до середины линии роста волос на шее. Второй пробор проходит от уха до уха через верхнюю точку головы.

В месте их пересечения выделяют квадрат, каждая сторона которого составляет 3...4 см, выделенная прядь волос является контрольной.

Контрольную прядь отчесывают перпендикулярно голове и стригут с внешней стороны пальцев по прямой линии. Длина контрольной пряди произвольна (рис. 4.18, а).

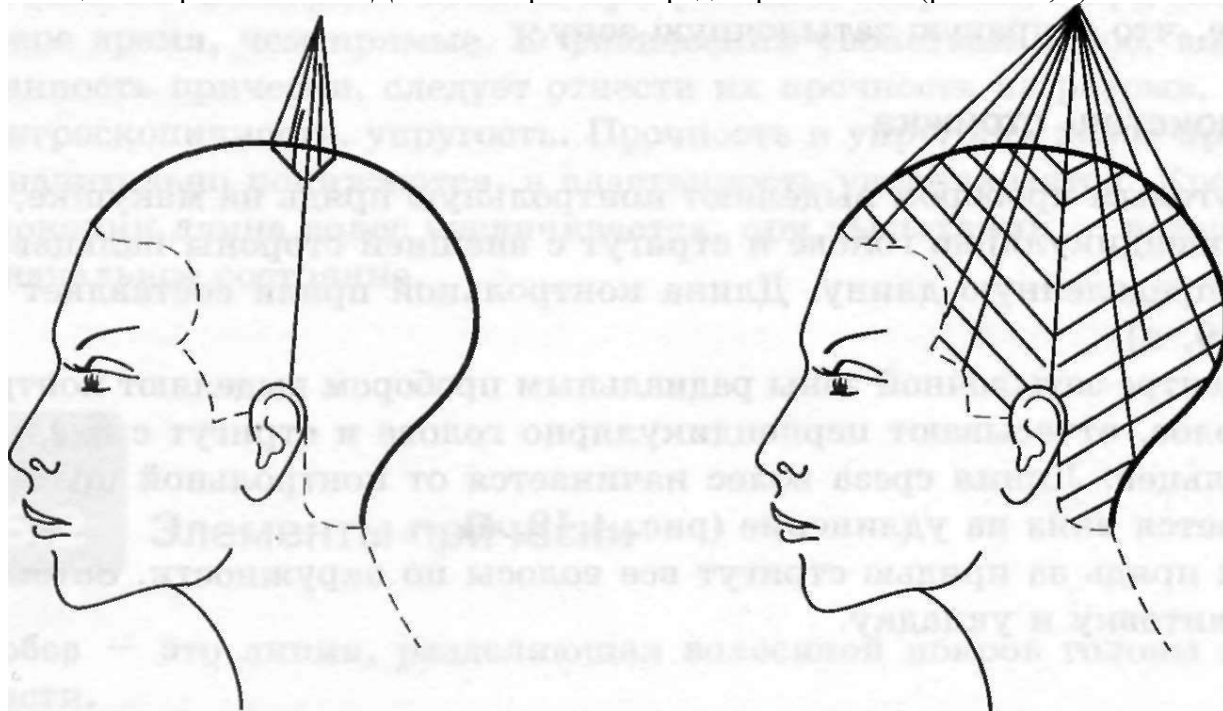


Рис. 4.18. Стрижка «Каскад»: а — выделение контрольной пряди волос; б — стрижка прядь за прядью

### Рис. 4.19. «Слоистая» стрижка:

а — выделение контрольной пряди; б — линия среза волос сверху вниз

Стричь начинают с левой затылочной зоны. Пробором, параллельным контрольной пряди, выделяют прядь волос, отчесывают ее вверх по касательной к голове и стригут с внешней стороны пальцев, ориентируясь на длину контрольной пряди. Так прядь за



прядью стригут все волосы этой зоны (рис. 4.18, б). Выделенные участки головы стригут поочередно по той же схеме, что и правую затылочную зону.

#### «Слоистая» стрижка

Круговым пробором выделяют контрольную прядь на макушке, отчесывают перпендикулярно голове и стригут с внешней стороны пальцев, придавая ей определенную длину. Длина контрольной пряди составляет 7... 9 см (рис. 4.19, а).

В центре затылочной зоны радиальным пробором выделяют контрольную прядь волос, отчесывают перпендикулярно голове и стригут с внешней стороны пальцев. Линия среза волос начинается от контрольной пряди вверху и опускается вниз на удлинение (рис. 4.19, б).

Так прядь за прядью стригут все волосы по окружности. Затем выполняют окантовку и укладку.

## 5. УКЛАДКА ВОЛОС

### 5.1. Общие сведения

Укладка волос представляет собой различные операции, с помощью которых выполняется прическа любой формы и рисунка. Укладка волос — изменение структуры волоса на непродолжительное время. Укладка держится на волосах от мытья до мытья.

Существует четыре группы укладок:

- холодная укладка волос;
- укладка волос с применением бигуди и зажимов;
- укладка волос с применением фена;
- горячая укладка волос с применением щипцов.

Сохранность прически зависит прежде всего от качества волос. Волосы имеют разную форму поперечного сечения: круглую, овальную, эллипсоидную. Чем более вытянутой становится форма поперечного сечения, тем сильнее они вьются. Вьющиеся волосы при укладке сохраняют прическу более длительное время, чем прямые. К физическим свойствам волос, влияющим на сохранность прически, следует отнести их прочность на разрыв, эластичность, гигроскопичность, упругость. Прочность и упругость волос при смачивании значительно понижаются, а эластичность увеличивается. Кроме того, при намочении длина волос увеличивается, при высыхании — возвращается в первоначальное состояние.

### 5.2. Элементы прически

Пробор — это линия, разделяющая волосяной покров головы на две и более части.

Пробор бывает: прямой, боковой, полупробор, вертикальный, горизонтальный, радиальный, косой (рис. 5.1).

Прямой пробор разделяет волосяной покров теменной зоны головы на две равные части. Он проходит по линии носа и лобного выступа (рис. 5.1, а).

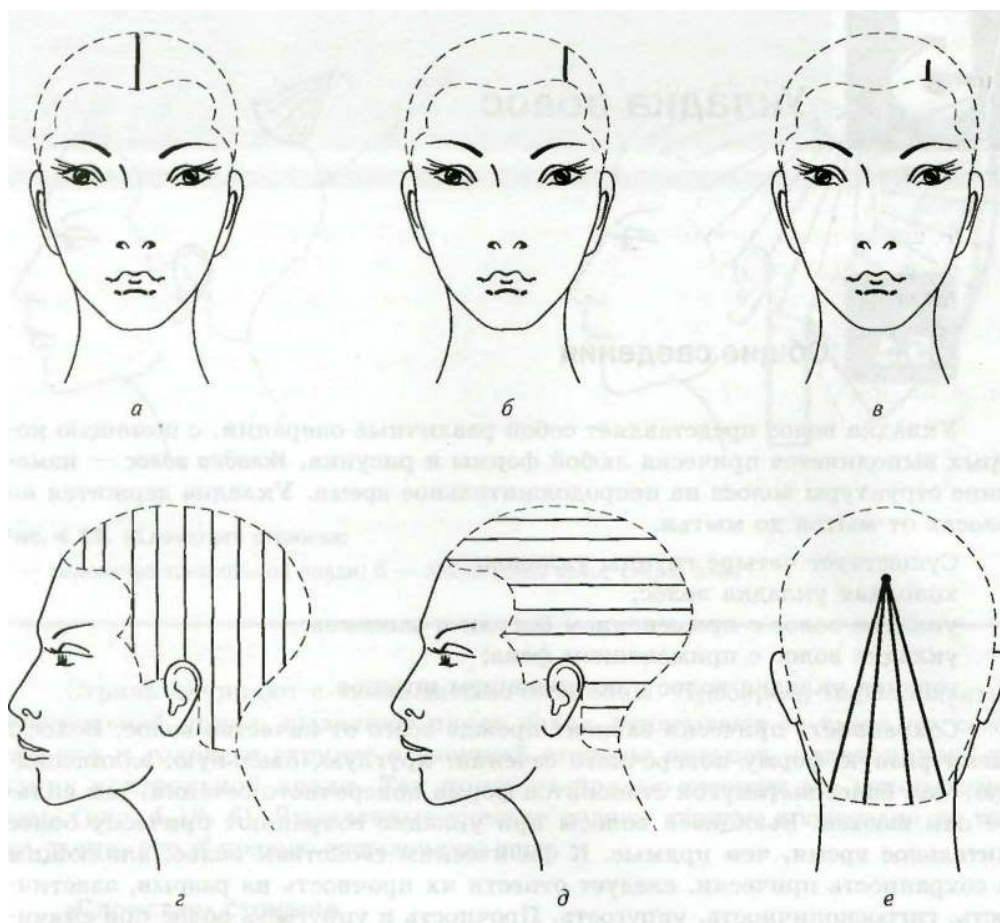


Рис. 5.1. Проборы:

а — прямой; б — боковой; в — полупробор; г — вертикальный; д — горизонтальный; е — радиальный; ж — косой

Боковой пробор, его еще называют косым, поскольку он разделяет волосяной покров головы на две неравные части (рис. 5.1, б).

Полупробор может быть прямым и косым, характеризуется более короткой линией разделения волос (рис. 5.1, в).

Вертикальный пробор позволяет разделить волосяной покров головы на вертикальные пряди (рис. 5.1, г).

Горизонтальный пробор позволяет разделить волосяной покров головы на горизонтальные пряди (рис. 5.1, д).

Радиальный пробор позволяет разделить волосяной покров головы на радиальные пряди (рис. 5.1, е).

Косой пробор — его выделяют по отношению к прямому пробору под углом  $45^\circ$  (рис. 5.1, ж).

Волна — это определенная часть прически, когда волосы имеют плавный изгиб, ограниченный с двух сторон линиями, называемыми кронами.

Волны бывают прямые, косые, поперечные.

Прямые волны располагаются параллельно пробору, поперечные — перпендикулярно воображаемому пробору, косые волны располагаются под углом  $45^\circ$  к прямому пробору. В зависимости от формы различают узкие, широкие, крупные, глубокие, плоские волны.

В зависимости от положения по отношению к лицу различают выступающие, обратные волны. Выступающие лицевые волны обрамляют лицо и выступают за краевую линию роста волос. Каждая выступающая волна имеет обратную волну.

Выступающие волны должны правильно располагаться по лицевому краю роста волос: лобная, височная, лицевая.

Ширина узких волн 2...3 см, широких волн — 5...6 см. От ширины и глубины волны зависит прочность прически, чем глубже волна, тем дольше держится прическа.

Крон — это линия наивысшей части волны, представляющая собой резкий изгиб волос, где они меняют свое направление на обратное, и отделяющая одну волну от другой.

Локон — это завитая в трубочку прядь волос. Существуют локоны различного вида: прямые (горизонтальные), косые, вертикальные, спускные.

### 5.3. Холодная укладка

Укладка волн холодным способом. Для выполнения волн хорошо поддаются волосы эластичные и мягкие, а также волосы с овальной или эллипсоидной формой поперечного сечения. Жесткие и упругие волосы хуже поддаются укладке, и прическа на этих волосах держится значительно меньше времени.

Осваивание приемов холодной укладки производят на пряди волос. Перед началом укладки волосы тщательно расчесывают от корней к концам, затем на волосы наносят гель для укладки волос.

Для выполнения волны лучше всего пользоваться расческой с частыми зубьями, ее держат в правой руке, большой палец и мизинец находятся с внутренней стороны расчески, а остальные пальцы обхватывают расческу с внешней стороны.

### 5.4. Выполнение волн холодным способом и схемы их расположения на голове

Выполнение волны на пряди. Отступают от пробора 2...3 см. На волосах устанавливают средний палец левой руки. Расческу ставят вплотную к пальцу. Расческой сдвигают волосы на 1... 1,5 см влево или вправо и наклоняют ее обушком на себя. Указательным пальцем левой руки снимают волосы с расчески и прижимают к среднему пальцу. Волосы из-под пальца вычесывают в противоположную сторону от сделанного крона. Средний палец левой руки перемещают, отступив от крона 2... 3 см. Расческу устанавливают вплотную к пальцу и сдвигают ею волосы в противоположное направление от первого крона и т.д.

Выполнение волн с прямым пробором. Эту прическу можно начинать выполнять как с обратной, так и с выступающей волны. Волосы смачивают и делают прямой пробор, волосы от пробора расчесывают по направлению к уху. Если прическа начинается с обратной волны, то отступают от пробора 1... 1,5 см. Если прическа начинается с выступающей волны, то отступают от пробора 2...3 см.

При выполнении прически с обратной волной (рис. 5.2, а) на каждой стороне от пробора будет по две выступающих волны. Первая волна располагается на лобной выемке ближе к височному выступу. Вторая волна — на щеке, закрывая ухо.

При выполнении прически с выступающей волной (рис. 5.2, б) на каждой стороне от пробора будет по три выступающих волны. Первая волна располагается на середине лобной выемки, вторая волна — на височном выступе, третья волна — на щеке, закрывая часть уха.

Присоединяют волны на затылке: первый крон с любой стороны от пробора теряется на макушке, а второй крон с выбранной стороны соединяется с первым кроном противоположной стороны.

Выполнение волн с боковым пробором (рис. 5.3).

На влажных и расчесанных волосах делают боковой пробор. Выполнение волн начинают с большей стороны волосяного покрова от пробора. Отступив от пробора 3...4 см, начинают выполнение первого крона. Прическа начинается с выступающей волны. Первая волна располагается на лобном выступе, вторая — на височном выступе, третья волна — на щеке, закрывая часть уха.

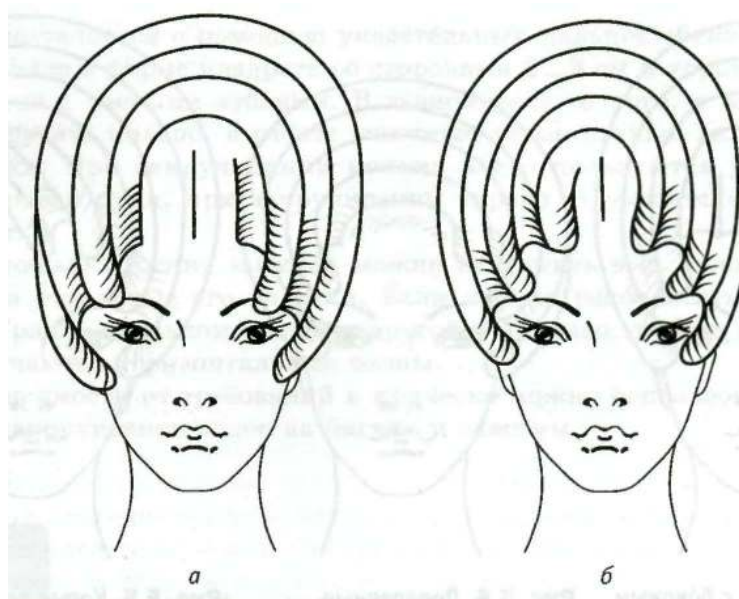


Рис. 5.2. Волны с прямым пробором:

а — с обратной волной; б — с выступающей волной

Выполнение волн с меньшей стороны бокового пробора. Прическа начинается с выступающей волны. Первая волна располагается на височном выступе — вторая — на щеке, закрывая часть уха. Присоединяют волны на затылке: первый крон с большей стороны волосяного покрова на макушке не имеет продолжения, а второй крон соединяется с первым кроном с меньшей от пробора стороны волосяного покрова.

Выполнение поперечных волн в причёске без пробора (рис. 5.4). Причёска состоит из двух-трех выступающих волн. Волосы увлажняют и расчесывают от лица. Первый крон располагается от одной лобной выемки до другой. С той стороны, где начинают проработку первого крона, расположена выступающая волна; там, где заканчивается проработка крона, — обратная волна. Закончив выполнение первого крона, приступают к выполнению второго с той же стороны головы, который начинает выступающую волну, и т.д.

Холодная укладка волос — один из основных способов, позволяющих из прямых волос сделать волнистые, создать определенный рисунок причёски. Хорошее владение навыками выполнения холодной укладки повышает мастерство, расширяет возможности по созданию интересных причёсок.

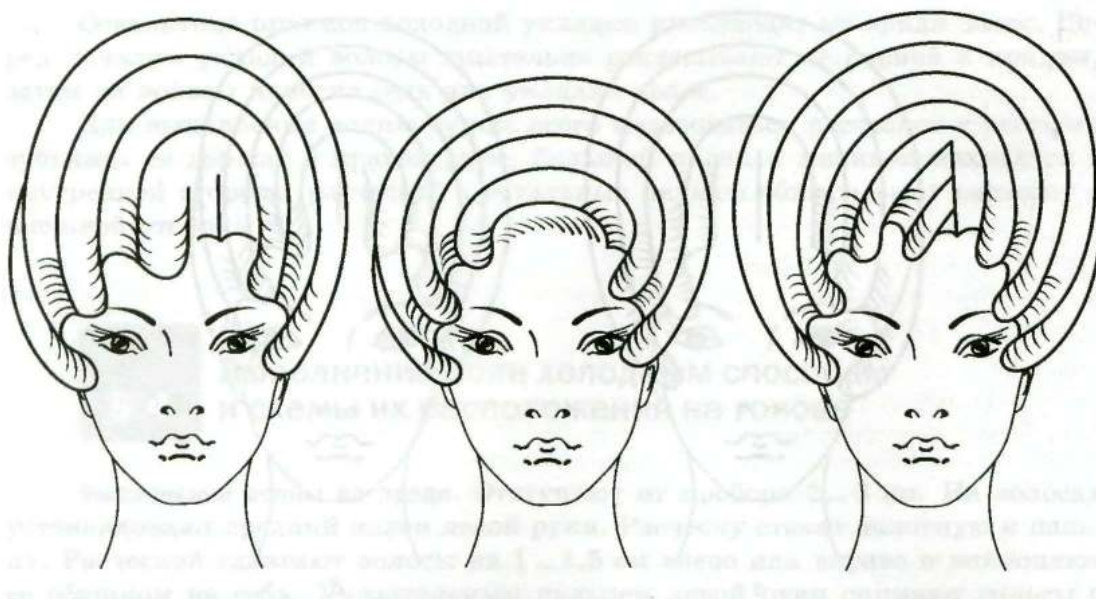


Рис. 5.3. Волны боковым пробором    Рис. 5.4. Поперечные волны    Рис. 5.5. Косые волны

Выполнение косых волн с боковым пробором (рис. 5.5). Причёска состоит из трех-четырёх выступающих волн. Волосы увлажняют и расчесывают в разные стороны от пробора. Косые волны располагаются по отношению к пробору под углом  $45^\circ$ . С большей стороны от пробора выполняют четыре выступающие волны, а с меньшей стороны — три выступающие волны. Присоединяют волны на затылке: первый крон с меньшей стороны от пробора соединяется с четвертым кроном с большей стороны.

#### 5.5. Холодная укладка с применением бигуди и зажимов

При укладке волос на бигуди объем причёски зависит от размера бигуди: чем мельче — тем больше объем и наоборот. Укладку выполняют только на чистых волосах с применением укладочных средств. При накручивании волос на бигуди необходимо соблюдать следующие условия. Ширина пряди волос не должна превышать длину бигуди. При несоблюдении этого условия будет нарушено очень важное правило накручивания, которое заключается в том, что волосы должны располагаться перпендикулярно оси

вращения инструмента. Толщина накручиваемой пряди волос (у основания) должна соответствовать диаметру бигуди.

Накручивание волос в плоские колечки и их фиксация с помощью зажимов относится к разряду вертикального плоского накручивания. Этот метод накрутки позволяет получать аккуратные, красивые прически. Накручивание волос осуществляется с помощью указательных пальцев обеих рук. Отделяют прядь волос в форме квадрата со сторонами 2... 3 см и хорошо расчесывают расческой с частыми зубьями. В зависимости от того, в какую сторону нужно закрутить кольцо, в работе участвует указательный палец левой или правой руки. При закручивании кольца влево пользуются указательным пальцем правой руки, при закручивании вправо — указательным пальцем левой руки.

С помощью плоских колечек можно накрутить весь волосяной покров головы или отдельные его участки. Если кольца располагать рядами, при этом один ряд — кольцом влево, а другой — вправо, то при расчесывании волос получаются горизонтальные волны.

В зависимости от требований к прическе можно использовать комбинированное накручивание волос на бигуди и зажимы.

## 5.6. Укладка феном

Укладку феном можно выполнять с помощью расчески или круглой и плоской щеток, а также пальцев.

Укладка волос плоской щеткой называется «бомбаж», а укладка волос круглой щеткой — «брашинг». Плоские щетки предназначены для поднятия корней волос, создания формы прически. Круглые щетки хорошо вытягивают, выпрямляют длинные вьющиеся волосы, а также придают форму концам волос.

Плоские щетки могут быть односторонними или двухсторонними. У двухсторонних щеток зубчики располагаются с двух сторон, с одной стороны — крупные зубья, с другой — мелкие. Такая комбинированная форма щетки удобна при работе. Во время укладки коротких волос используют щетку со стороны мелких зубчиков, а во время укладки длинных волос — со стороны крупных зубчиков.

Для причесок из коротких волос малого объема используют плоскую щетку. Волосы расчесывают и намечают направление линий будущей прически. Укладку волос начинают с нижней затылочной зоны, постепенно продвигаясь вверх к теменной зоне. Перед началом использования фена необходимо проверить исправность электрического шнура и вилки.

Укладка волос феном требует особой тщательности проработки. Необходимо хорошо просушивать волосы стараться, чтобы высушенные волосы не соприкасались с влажными, четко проработать все детали, одновременно создавая объемную форму. Прежде чем снять прядь со щетки, ей дают остыть, так как остывшая прядь волос дольше держит форму укладки, чем теплая. После укладки волос феном их расчесывают расческой и фиксируют лаком.

## 5.7. Укладка с применением щипцов

Горячая завивка волос щипцами известна с 1871 г. Создателем этого вида обработки волос был французский парикмахер Марсель. Завивка волос щипцами по-прежнему остается современным методом обработки волос, широко используемым в парикмахерской.

С помощью щипцов можно выполнять различные формы локонов:

- прямые — расположены горизонтально. Если они расположены в несколько рядов (один под другим), то их называют параллельными;
- косые — расположены под углом  $45^\circ$  к вертикали или горизонтали;
- мятые — уложены таким образом, чтобы их основание имело вид волны, переходящей далее к концам пряди волос в локоны;
- спускные — концы локонов спускаются из их середины в виде спирали. Для выполнения таких локонов необходимы длинные волосы — не менее 20 ...25 см.

Завивка спускных локонов заключается в том, что щипцы держат вертикально, а волосы накручивают на них спиралеобразно. Концы волос захватывают у смыкания щипцов и крепко зажимают ими, щипцы начинают прокручивать на себя, следя за тем, чтобы прядь волос плавно, спиралеобразно поднималась вверх по щипцам. Когда вся прядь будет полностью накручена на щипцы, они должны упираться в основание пряди. Независимо от способов завивки локоны оформляют только после того, как они полностью остынут.

## 6. ХИМИЧЕСКАЯ ЗАВИВКА

### 6.1. Изменение формы волос при химической завивке

Химическую завивку изобрели в середине 1930-х гг. Ее назначение — придать волосам объем, пышность, податливость, т.е. возможность долгого сохранения прически.

Химический состав волос представляет собой сложное соединение, основными частями которого являются кератин и пигмент. Кератин — нерастворимый в воде белок с высоким содержанием серы, азота, аминокислот. Наиболее важной аминокислотой является цистин, стабилизирующий структуру белка, но под действием препаратов для химической завивки распадающийся по месту цистинной связи. При этом образуется цистеин, благодаря которому волос становится способным принимать придаваемую ему форму. Он становится пластичным, резко падает его способность противостоять физическим и химическим воздействиям.

Содержащаяся в кератине волос аминокислота цистин отличается высоким содержанием серы и имеет следующее строение:



I



При разрыве связей в этом строении волос становится податливым. При химической завивке волосы накручивают на коклюшки, меняются форма волоса и его поперечное сечение. Если посмотреть поперечное сечение прямого, вьющегося и сильно вьющегося волоса, то оно будет разное. У прямого волоса поперечное сечение круглое, у вьющегося — овальное, у сильно вьющегося — сплюснутый овал.

Благодаря тому что в волосах присутствует аминокислота цистин, волос имеет хорошую упругость, прямые волосы плохо держат завиток при укладке волос, так как быстро возвращаются в свое первоначальное состояние. При воздействии препаратов для химической завивки волосы становятся податливыми, их можно накручивать на любую форму коклюшек, и они примут ту форму, которую им задают.

Препараты для химической завивки обладают восстановительными свойствами, т.е. разорванную цистинную связь кератина можно восстановить. Для восстановления упругости волоса необходимо применять составы, обладающие окислительным свойством. Поэтому для закрепления завитка используют 3...5%-ную перекись водорода  $H_2O_2$  — фиксаж. При воздействии на волосы перекиси водорода цистинная связь восстанавливается, цистеин преобразуется в цистин и волос приобретает первоначальную упругость.

Процесс химической завивки волос протекает при pH 9... 11; чем выше pH состава, тем сильнее он действует на волосы, они быстрее набухают, быстрее происходит разрыв цистинной связи  $S—S$ , но и более активно происходит гидролиз аминокислот волоса. Поэтому к выбору концентрации препарата надо подходить индивидуально, в зависимости от волос, их структуры, состояния, от воздействия на волосы окислительных красителей.

Препараты для химической завивки выпускаются для различных типов волос:

- для здоровых, трудно поддающихся химической завивке;
- для нормальных здоровых, не подвергавшихся химической обработке;
- для окрашенных.

Каждому препарату соответствует свой тип фиксатора или один общий. Основой препаратов для химической завивки служат тиоорганические соединения и их производные. В рецептуре химической завивки волос присутствует тиогликолевая кислота  $CH_2—S—HCOOH$ .

Соединения, относящиеся к тиогликолевой кислоте, дают возможность воздействовать на форму волоса при нормальной температуре человеческого волоса.

Недостатки тиогликолевой кислоты: • на воздухе выделяет сероводород и меркаптан, обладающие резким неприятным запахом;

- является токсичной, может вызывать болезненные явления — головную боль, общее недомогание, уменьшение содержания белых кровяных телец;



- при работе с растворами тиогликолевой кислоты отмечаются заболевания кожи: покраснения и сухость, трещины, дерматиты, пузырьковая сыпь, зуд, экземы, крапивница, поражение ногтей.

В качестве защитных средств при нанесении раствора на волосы рекомендуется работать в резиновых перчатках, как можно меньше дышать испарениями раствора.

Принцип химической завивки волос. Прочность здоровых волос обеспечивается наличием дисульфидных мостов, которые создают внутреннюю связь в кератиновых цепочках и придают волосу его форму.

На первом этапе завивки происходит химический процесс раскисления. Раскислитель приносит в волосы водород, который разрушает дисульфидные мосты. На этом этапе происходит химическое воздействие.

На втором этапе делается накрутка волос. При накрутке волос на коклюшки волос меняет форму. Разорванные дисульфидные мосты в кератиновых цепочках смещаются, волос принимает ту форму, которую ему задают. Волосы можно накручивать на любую форму коклюшек, завязывать узлами, заплетать в косички и т.д. На этом этапе химической завивки происходит механическое воздействие: из прямого круглого сечения волос превращается во вьющийся лентообразной формы.

На третьем этапе завивки происходит фиксация волоса. Благодаря окислителю, находящемуся в фиксаторе, выделяется кислород. Соединяясь с водородом, он восстанавливает дисульфидные мосты. Под воздействием фиксатора цистинная связь кератина восстанавливается, и волос приобретает первоначальную упругость, но в новой для себя форме. На этом этапе происходит химическое воздействие на волосы. При раскислении волос разрушается 30 % дисульфидных мостов, что позволяет получить хороший упругий завиток и сохранить качество волос. Из этого следует, что каждый третий мост должен быть разорван. Чтобы сохранить эти показатели, важно правильно выбрать химический состав и точно соблюдать продолжительность выдержки его на волосах. Если взять слишком сильный химический состав или увеличить продолжительность выдержки его на волосах, завиток станет чувствительным и будет плохо держать форму. Если выбрать слабый химический состав или сократить продолжительность выдержки его на волосах, завиток будет слабым, химическая завивка сохранится на короткое время.

Химический состав завивки может быть щелочным, кислотным и нейтральным. У каждой из групп свои преимущества и недостатки. Поэтому мастер должен уметь делать различные виды химической завивки.

Щелочная химическая завивка. Тиогликолат аммония — химическое соединение, образующееся в результате реакции аммиака с гликолевой кислотой, является главным активным ингредиентом составов для химической завивки волос. Воздействие химического щелочного состава на волосы характеризуется хорошим раскрытием чешуек кутикулы, прониканием состава свободно внутрь волос. Этим объясняется сильная упругость получаемого завитка, его продолжительная стойкость, что является существенным достоинством щелочной завивки. Такая завивка подойдет прежде всего тем, кто хочет, чтобы прическа держалась как можно дольше.

Щелочную химическую завивку применяют для укладки волос, плохо поддающихся обработке, а также для того, чтобы получить крутой завиток, если до этого у клиента химическая завивка получалась слабой.

Кислотная химическая завивка. Активным ингредиентом кислотной химической завивки является глицерилмоногликолат, его рН ниже по сравнению с щелочным составом. Достоинства кислотной завивки объясняются тем, что состав проходит прямо сквозь чешуйки, не раскрывая их. В физике этот процесс называется осмосом. Достоинства такой завивки очевидны. Однако волосы, ставшие слишком мягкими и шелковистыми, легко растягиваются у корня, а значит, не держат объем. Если клиент объему предпочитает мягкие шелковистые локоны, то кислотной завивке трудно найти альтернативу. На волосах такая завивка держится не долго, от силы 4...6 недель.

Нейтральная химическая завивка. Водородный показатель нейтральной завивки 7,4. При разработке составов для нейтральной завивки учитывали гидрофобные зоны (отталкивающие воду), которые легко впитывают избыточную жидкость в отличие от гидрофобных зон. Сглаживает эти различия нейтральная химическая завивка. В результате волосы не испытывают дополнительного стресса, так как не разбухают слишком сильно. С помощью нейтральной химической завивки получают очень стойкий завиток, но по своему виду и тону он будет отличаться от щелочного. Преимущества нейтральной химической завивки — прежде всего естественность, стойкий, достаточно упругий завиток на мягких волосах.

## 6.2. Техника выполнения химической завивки

Подготовительные работы перед завивкой. Необходим внешний осмотр кожи головы и волос для выявления заболеваний, при которых химическую завивку волос делать нельзя. Противопоказаниями являются раздражения на коже, царапины, порезы, язвы и др. При осмотре волос необходимо обратить внимание на их состояние. Если волосы ранее подвергались обесцвечиванию или окраске другими красителями, необходимо проверить их на разрыв: если волосы в сухом состоянии легко отрываются, завивку делать не рекомендуется. Необходимо обязательно проверить реакцию кожи клиента на раздражение препаратом для химической завивки. Состав наносят на кожу за ушной раковиной с помощью ватки, смоченной в растворе. Через 8... 10 мин виден результат. Если на обработанном участке кожи нет покраснения, то данный препарат не противопоказан. При появлении ярко выраженного раздражения кожи необходимо смыть нанесенный состав слабым 3%-ным раствором H<sub>2</sub>O<sub>2</sub> и ополоснуть кожу водой. В этом случае от химической завивки волос следует отказаться.

Проверка реакции волос на препарат для завивки поможет выявить не замеченные при внешнем осмотре противопоказания к завивке. Небольшую прядь волос нужно смочить составом, через 1...2 мин проверить ее на разрыв. Если волосы сохранили прочность, то они пригодны к завивке. Если волосы потеряли прочность и имеют паклеобразный вид, то завивать их составом такой концентрации нельзя.

Мытье головы. Независимо от того, сколько времени прошло с момента последнего мытья головы, перед химической завивкой волосы обязательно надо вымыть. Мытье головы перед выполнением химической завивки — необходимая и важная процедура. Выполняя ее, мастер преследует третью, подготовительную, цель мытья головы — разрыхление чешуйчатого слоя волос. После мытья волосы аккуратно расчесывают.

Стрижка волос. Стрижка является фундаментом прически, от ее формы зависит и форма прически. Стрижку волос можно выполнять как перед завивкой, так и после нее.

Если стрижка выполняется перед завивкой, то ее необходимо выполнить так, чтобы даже без завивки волосы имели законченную, вполне определенную форму.

Накручивание волос на коклюшки. Есть много схем накручивания. Рассмотрим классическую схему — накручивания по росту волос.

Химическая завивка волос может быть выполнена двумя способами: прямым и непрямым. Прямой способ — каждую прядь волос смачивают составом и накручивают на коклюшки. Непрямой — влажные волосы накручивают на коклюшки, а после накрутки пропитывают составом для завивки. В таком случае нанесение состава для завивки проводится в три этапа: сначала небольшое количество состава наносят на волосы, чтобы слегка их размягчить; затем среднее количество состава наносят на волосы, чтобы их тщательно смочить; на последнем, контрольном, этапе оставшееся количество состава распределяют по волосам, что способствует равномерному пропитыванию волос. Непрямое нанесение состава очень удобно и экономично. Однако оно неприменимо в том случае, когда волосы длинные (т.е. более 15...20 см). Состав, пропитав корни, не успевает пройти к концам волос, оказавшись в середине слишком большого слоя. Если волосы различаются по качеству у корней и на кончиках, не прямое нанесение состава также не подойдет. Если взять состав, подходящий для здоровых корней, то можно сжечь поврежденные концы волос, а выбрав слабый состав для концов волос, — оставить корни незавитыми. При накручивании более длинных волос можно выбрать комбинированный метод. Сначала выполняется прямое нанесение, для накручивания выбирают слабый состав, так как ему предстоит действовать прежде всего на концы волос, а затем накрученные волосы обрабатывают более сильным составом, так как он будет действовать прежде всего на корни. Например, накручивают волосы на состав для тонких или слегка поврежденных волос, а насыщают составом для нормальных волос или трудно поддающихся завивке.

При накручивании всегда используют специальные бумажки для химической завивки. Бумажками обхватывают концы пряди, волосы фиксируются внутри бумажки, что позволяет легко накрутить волосы на коклюшку.

Техника выполнения завивки. Накручивать начинают с затылочной зоны. В центре затылка проводят два вертикальных пробора. Расстояние между ними равно длине коклюшки. Коклюшки могут быть разной длины, поэтому при накручивании лучше использовать инструмент одного размера, это позволит выполнить качественное накручивание. Пряди волос между проборами выделяют горизонтальными проборами, толщина выделенной пряди должна соответствовать диаметру коклюшки. При накручивании волос прядь оттягивается строго перпендикулярно голове. Начало накручивания затылочной зоны производится сверху (от макушки) вниз (к краю роста волос на шее). Затем переходят к накручиванию волос теменной зоны. Мастер встает с правой стороны от клиента. Два вертикальных пробора продлевают на теменную зону и накручивают коклюшки от макушки ко лбу, оттягивая каждую прядь перпендикулярно голове.

Накручивание волос височно-боковых зон можно выполнить двумя способами.

Способ 1. Зону делят вертикальным пробором пополам так, чтобы получились височная и боковая части затылочной зоны, пряди волос выделяют горизонтальными проборами и накручивают сверху вниз, оттягивая каждую прядь волос перпендикулярно голове.

Способ 2. Если посмотреть сбоку на вертикальные проборы, проходящие по затылочной и теменной зонам, то видим, что они имеют форму дуги; в верхней части дуги выделяем прядь и накручиваем на коклюшку, далее накручивание волос идет по принципу кладки кирпичей. Способ 2 более практичный, так как позволяет накручивать волосы с учетом

анатомических особенностей головы. При таком способе накручивания волосы направлены к лицу и после завивки не видно проборов выделенных прядей.

Когда все волосы накручены на коклюшки, приступают к нанесению состава для химической завивки. Состав жидкий, поэтому небольшая часть состава будет стекать с накрученных волос и может попасть клиенту на кожу, в глаза, на одежду. Чтобы этого не произошло, из полотенца делают жгут и завязывают вокруг головы под коклюшками, узел завязывают на лбу.

После нанесения раствора на волосы полотенце с головы убирают, одевают утеплительный колпак и выдерживают состав положенное время, которое зависит от силы состава и состояния волос. Составы для различных групп волос могут существенно различаться по продолжительности выдержки. У большинства современных химических завивок продолжительность выдержки состава на волосах строго фиксирована, промежуточной проверки завитка не требуется. Во время выдержки состава клиент должен находиться в теплом помещении, он не должен испытывать чувства голода, ему должно быть комфортно, в этот момент клиенту можно предложить чашку чая или кофе.

Если в парикмахерской при химической завивке используется аппарат климазон, то продолжительность выдержки состава на волосах сокращается вдвое, под климазон клиента усаживают без утеплительного колпака.

Проверка завитка. После выдержки состава на голове проверяют качество завитка. Раскручивают две-третьи пряди в разных зонах, но не до конца, а на 1... 3 оборота и сравнивают диаметр коклюшки и образовавшегося завитка. Нельзя раскручивать прядь волос с коклюшки полностью, так как цистинная связь кератина не восстановлена, волос лишен упругости и в свободном состоянии от своей тяжести начнет вытягиваться. Раскрученная полностью прядь волос при повторной накрутке не сможет повторить первоначальный рисунок завитка и после выполнения химической завивки будет сильно отличаться несоответствием общему виду волос. Если завиток упругий, то можно приступить к следующей операции.

Ополаскивание водой. Накрученные волосы ополаскивают обильной струей теплой проточной воды в течение 4... 5 мин. Это выполняется для того, чтобы на волосах не осталось состава для завивки. Накрученные влажные волосы промокают полотенцем, удаляя излишки влаги, затем из полотенца делают жгут и завязывают его вокруг головы под коклюшками.

## **7. ОКРАСКА ВОЛОС**

### **7.1. Немного истории**

О применении красящих средств для волос известно с глубокой древности. Для изменения цвета волос использовали соки трав, настои, отвары. В Древнем Египте широко использовалась хна. Есть сведения, что царица Клеопатра наносила на волосы хну перед купанием в Ниле. В эпоху Древнего Рима женщины обесцвечивали волосы различными способами. Они смачивали волосы морской водой и сидели под палящим солнцем, готовили средство из древесного угля, негашеной извести и пищевой соды. Для придания волосам темных оттенков готовили средства из медных опилок и из наростов на листьях дуба. Другим вариантом окраски волос в темные тона служил настой пиявок на вине и уксусе. Также использовали свинец, буру и селитру. В XIX в. открыли перекись водорода.

Использовать ее для обесцвечивания волос начали в 1860 г. К этому же времени относится и радикальный переворот в изготовлении красителей для волос. Один из студентов Лондонского королевского колледжа химии в 1859 г. открыл перманентные красители, пригодные для окрашивания тканей и волос. Это привело к развитию промышленного производства синтетических красок, которыми пользуются и по сей день.

## 7.2 Химия цвета

Естественный цвет волос определяется молекулами цвета — меланином, который вырабатывается в корне волоса и содержится в волосяном волокне.

Существует две формы меланина. **Еумеланин** впитывает больше света, дает оттенки от коричневого до черного. **Феомеланин** отражает больше света, дает оттенки от светло-желтого до рыжеватого-красного.

Поглощающую и отражающую способность меланина можно использовать через нанесение на волосы пигмента красителя.

Цвет в природе существует как данность, как неотъемлемая ее часть. Ньютон (1642 — 1727) разложил луч дневного света на семь цветов радужного спектра: красный, оранжевый, желтый, зеленый, голубой, синий, фиолетовый. Белый световой луч составляет три спектральных цвета: красный, зеленый, синий. Глаз человека воспринимает их как свет. Мозг же способен «разбирать» спектральные цвета по количественному содержанию, вот почему мы воспринимаем цвета по-разному. Красный, зеленый, синий — первичные цвета. Их соединения дают вторичные цвета, а если соединить первичные и вторичные цвета, то получатся третичные.

С развитием химической промышленности основными веществами, применяемыми для окраски волос, стали продукты органического синтеза: парафенилендиамины и парааминофенолы. Парафенилендиамин в сочетании с перекисью водорода при окислении давал отличную краску очень естественных тонов, но в 1906 г. был признан вредным для здоровья и потому запрещен. Химикам удалось найти ядовитое вещество в красителе, они научились препятствовать его образованию и таким образом получили безвредный краситель. Правда, содержание парафенилендиамина, разрешенное к употреблению санитарно-эпидемиологической службой, не должно превышать 1,3%.

В парикмахерских применяются красители как химического производства, так и естественного происхождения.

## 7.3. Обесцвечивающие вещества

Все красители подразделяют на пять групп.

**Красители первой группы** — это осветляющие краски. Перекись водорода, входящая в состав этих красителей, нарушает структуру меланина и уничтожает цвет волос.

В жидком состоянии 30%-ная перекись водорода называется пергидролем, в твердом — гидропиритом.

Наносить на волосы 30%-ную перекись водорода нельзя, так как может быть ожог кожи головы и волос. Максимально допустимая концентрация перекиси водорода для нанесения на волосы — 12%-ная, минимальная — 3%-ная.

Одна молекула перекиси водорода  $H_2O_2$  состоит из двух атомов кислорода и двух атомов водорода, это соединение непрочное, оно быстро разлагается на атомарный кислород  $O$  и воду  $H_2O$ , что происходит под воздействием света или повышенной температуры. Выделяющийся кислород является активным агентом в обесцвечивании пигмента и разрыхлении внешнего чешуйчатого слоя волос.

Окраска волос красителями первой группы включает три вида работ. Прежде всего это блондирование волос, т.е. полное обесцвечивание пигмента. Лучше других такой обработке поддаются светлые от природы волосы, в которых преобладает «рассеянный» пигмент. Волосы, где преобладает «зернистый» пигмент, трудно поддаются обесцвечиванию. К этой группе относятся волосы рыже-бурых и черных тонов. Осветление волос может быть как самостоятельно и операцией, так и частью дальнейшей окраски волос. Оно делает первоначальный цвет волос на один — три тона светлее.

Разрыхление рогового (чешуйчатого) слоя волос помогает при окраске частичкам красителя проникнуть в глубинные слои волоса.

**Процесс осветления волос.** Перед обесцвечиванием волос не рекомендуется мыть голову. Жировые выделения сальных желез частично защищают кожный покров и волосы от вредного воздействия перекиси водорода.

Перед нанесением красителя волосы необходимо хорошо расчесать, затем отчесать от лица назад. Кожу по краю роста волос лба и висков смазывают жирным кремом для предохранения от раздражающего действия обесцвечивающего препарата. Крем надо наносить аккуратно, так как если он попадет на волосы, то эта часть волос не окрасится.

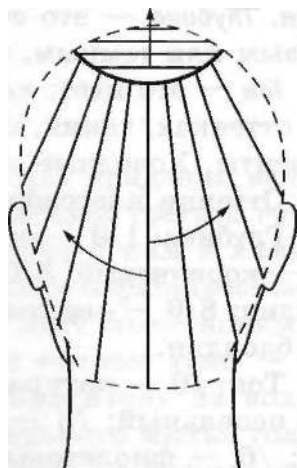
Приготовлять краситель необходимо очень быстро, потому что большинство красок после приготовления не могут долго сохранять окрашивающие свойства. В это время клиент должен сидеть в кресле с подготовленной для окраски головой.

Окраску начинают с разделения волосяного покрова проборами. Существует много схем нанесения красителя на волосы. Рассмотрим одну из них. Затылочную и височные зоны головы делят вертикальными проборами. Толщина выделяемых прядей 1)5... 2 см. Теменная зона головы разделяется на пряди горизонтальными проборами (рис. 7.1).

Чтобы волосы окрасились равномерно, необходимо краситель наносить на волосы как можно быстрее. Это необходимо потому, что смывают краситель одновременно со всей головы, а наносят постепенно, по участкам. Если мастер работает медленно, то это может привести к неравномерному окрашиванию волос. Окраску начинают с центра затылочной зоны, так как на затылке самые толстые волосы и окраска волос этой зоны происходит очень медленно. В центре затылка проводят вертикальный пробор, волосы от пробора расчесывают в разные стороны и с помощью кисточки наносят краситель. Отступив от пробора 1,5...2 см, делают следующий вертикальный пробор, волосы также расчесывают в разные стороны. С левой стороны от пробора волосы расчесывают на уже окрашенные волосы, и они слегка пропитываются красителем. Поэтому на эту сторону кладется красителя меньше, чем на противоположную. Так вертикальными проборами проходят до краевой линии роста волос на виске с правой стороны виска, а затем с левой стороны виска. Окраска волос теменной зоны начинается с выделения прядей горизонтальными проборами. Краситель начинают наносить на волосы в районе макушки, продвигаясь к краевой линии роста волос на лбу. Такая схема нанесения красителя подходит для

красителей любой группы. Но красители первой группы имеют особенности, которые не распространяются на другие группы красителей.

Если волосы окрашивают впервые, то краситель наносят, отступив от корней волос на 4...6 см, под неокрашенную часть волос подкладывают валики из ваты, чтобы окрашенная часть волос случайно не окрасила волосы у корней. Эта необходимость вызвана тем, что из-за теплоты, выделяемой кожей головы, корни волос обесцвечиваются быстрее, чем их средняя часть и концы. Обычно через 10... 15 мин начинается интенсивное обесцвечивание волос. Теперь можно наносить краситель на корни волос, подкрашивание корней волос производят по участкам, начиная с затылочной зоны.



Продолжительность выдержки состава на волосах зависит от того, каким препаратом проводится окраска волос; она может колебаться в пределах 20...50 мин.

Если необходимо блондирование волос, то продолжительность выдержки красителя на волосах должна быть максимальна.

Если необходимо осветлить волосы, то продолжительность выдержки состава на волосах сокращается вдвое.

Если необходимо разрыхление чешуйчатого слоя волос, то на эту процедуру необходимо всего 15 мин. Как только будет достигнут желаемый цвет, краситель смывают с помощью шампуня. После окрашивания красителями первой группы для придания волосам здорового вида и естественного блеска волосы обрабатывают бальзамом, предназначенным для ухода за окрашенными волосами.

Рис. 7.1. Разделение волос на пряди при нанесении красителя на волосы (стрелками показано направление выделения прядей)

#### 7.4. Красители органического синтеза

**Красители второй группы (химические)** представляют собой органические соединения. Распространенные в настоящее время красители, используемые в парикмахерской, могут использоваться лишь одновременно с окислителем, без него окраска волос не произойдет. Поэтому такие красители называют еще и окислительными. Красители волос второй группы на 100 % закрашивают седые волосы. В отличие от оттеночных красителей они долго сохраняют цвет и могут окрасить волосы в более светлые тона, чем природный цвет. Эти красители способны обесцвечивать волосы на четыре тона и окрашивать их в желаемый цвет одновременно, что значительно облегчает работу парикмахера и сокращает продолжительность обслуживания клиента.

Для определения цвета волос, который получится после окраски, нужно знать профессиональные обозначения цвета. Они выработаны International Coloring System — ICS (Международной цветовой системой). Основу систематизации определения цвета волос составили такие показатели, как глубина и тон.

**Глубина** — это степень насыщенности цвета. То, насколько он станет светлым или темным, зависит от интенсивности пигмента внутри волос.

**Тон** — это цвет, который мы видим, т.е. комбинация пигментов. В теплых оттенках, таких, как золотой или рыжий, преобладают красные/желтые пигменты. Холодные оттенки содержат меньшее количество этих пигментов.

**Оттенки классифицированы и пронумерованы следующим образом.**

**Глубина:** 1/0 — иссиня-черный; 2/0 — черный; 3/0 — темно-коричневый; 4/0 — коричневый; 5/0 — светло-коричневый; 6/0 — темный блондин; 7/0 — блондин; 8/0 — светлый блондин; 9/0 — очень светлый блондин; 10/0 — яркий блондин.

**Тон:** /0 — натуральный (естественный); /1 — пепельный; /2 — холодный пепельный; /3 — медовый золотистый; /4 — красный; /5 — пурпурный; /6 — фиолетовый; /7 — брюнет; /8 — жемчужно-пепельный; /9 — мягкий пепельный.

Таким образом, цвет под номером 6/1 представляет собой разновидность по глубине цвета «темный блондин» с пепельным оттенком, следовательно, в результате получится пепельный темный блондин.

Красители второй группы выпускаются как в жидком состоянии, так и в пастообразном. Если красители в жидком состоянии, то в упаковке находится два флакона: в одном — краситель, в другом — окислитель. Окислитель смешивают с красителем, и краска готова к употреблению. Красители пастообразной консистенции выпускаются в тубиках. При приготовлении красителя из тубика выдавливают всю массу и смешивают ее с окислителем. В момент смешивания получаемая масса начинает менять цвет, что свидетельствует о том, что начался процесс окисления красителя. Из этого следует, что нельзя подготавливать краску заранее, так как из-за окисления краситель долговременному хранению не подлежит.

Концентрация окислителя зависит от вида окраски. 6%-ный окислитель применяется при нормальной окраске волос, 9%-ный — при осветлении волос на один-два тона, 12%-ный — при осветлении на три тона.

**Седой волос** очень плохо поддается окраске. Чтобы ускорить процесс окрашивания, перед нанесением красителя второй группы на волосы необходимо сделать их смывку: провести на волосах третий вид окраски красителями первой группы, т.е. на волосы



нанести 6%-ную перекись водорода на 15 мин. В это время на волосах происходит процесс разрыхления чешуйчатого слоя волос, волос «раскрывается» и краситель беспрепятственно попадает внутрь его.

После мытья и лечения волос бальзамом волосы необходимо расчесать. Лучше всего это сделать после того, как они высохнут, или в слегка влажном состоянии, поскольку корни волос после окраски и мытья находятся в разбухшем состоянии и их прочность значительно снижена.

Краситель наносят на волосы, начиная с затылочной зоны, затем окрашивают височные зоны, последней — теменную зону. Время выдержки указано на упаковке. Красители смываются без шампуня, но с использованием кондиционера.

## 7.5. Оттеночные красители

**Красители третьей группы** применяют как средство для придания волосам легких оттенков (нюансировка волос). Частилки красителей третьей группы не взаимодействуют с кератином волос, т.е. не вступают с ним в химическую реакцию. Физические красители не могут осветлить окрашиваемые волосы, но могут подчеркнуть, сделать существующий цвет более ярким, насыщенным. Так же можно окрасить волосы в более темные тона — темнее натурального цвета обрабатываемого волоса. Краситель на волосах держится не очень долго, смывается после пятого — седьмого мытья головы.

Если при окраске волос красителями первой группы на волосах остался нежелательный желтый оттенок, то его можно удалить, т.е. закрасить. Для этого на волосы наносят оттеночный краситель фиолетового или сиреневого цвета, выдерживают определенное время и ополаскивают водой. Фиолетовый цвет нейтрализует желтый и желтизна с волос пропадает, они выглядят более светлыми.

Оттеночные красители могут быть различной формы: жидкие, кремообразные, гелеобразные, пенообразные (пенка, мусс), лак и тушь для волос.

## 7.6. Красители естественного происхождения

Естественные, натуральные красители для волос изготавливают из трав, цветов, овощей, коры деревьев. Самые распространенные — хна и басма, а также ромашка, корень ревеня, шафран, календула, шалфей, грецкий орех, шелуха лука.

**Хна** — это превращенная в порошок смесь из высушенных листьев, а иногда и веточек кустарника лавсонии. Мелкие листья лавсонии кроме легко растворимого в воде красящего желто-красного вещества содержат дубильные вещества и смолу. Хна не только окрашивает волосы в красные тона, но и укрепляет волосы, используется как профилактическое средство против перхоти. Активным веществом является, лавсон, впервые оно было выделено в 1709 г. известным ботаником Израилем Лавсоном. Благодаря кондиционирующему и пигментирующему свойствам с 1890 г. оно стало популярным в Европе косметическим средством.

**Лавсония (хна)** — растение из семейства дербенниковых. Кустарник высотой 2...4 м. Произрастает в тропиках Северной и Восточной Африки и в Индии.

**Басма** — это превращенные в порошок листья индигоферы. Это растение относится к роду кустарников или травянистых семейства бобовых, произрастает в тропиках. Басма с добавлением хны дает коричневые и даже черные тона. Без хны она не применяется, так как способна окрасить волосы в зелено-синий цвет; в сочетании с хной цвет получается естественным.

**Ромашка.** Для окрашивания используются ее цветы. Они содержат желтый краситель. Настой из цветов ромашки при завершающем ополаскивании русых и светлых волос вызывает осветляющий эффект.

**Корень ревеня** способен осветлить каштановые волосы и придать им золотистый оттенок, если после применения подержать их на солнце. Горсть корня ревеня залить водой, прокипятить в течение 1 ч, охладить, процедить и использовать при завершающем ополаскивании.

**Шафран** придает натуральному блонд или осветленным волосам ярко-желтый оттенок. Несколько палочек шафрана прокипятить в 600 мл воды, прежде чем использовать настой в качестве завершающего ополаскивателя.

**Календула (ноготки)** придает волосам бледно-желтый оттенок, настой используют для ополаскивания светлых волос.

**Шалфей** делает волосы темнее, его настой применяют в основном для ополаскивания седых волос, чтобы придать волосам серебристо-сланцевый оттенок.

**Грецкий орех** делает волосы более темными. Скорлупу ореха прокипятить в течение 2 ч, жидкость процедить, охладить и использовать как ополаскиватель.

**Шелуха лука** также темнит волосы. Ее отваривают в небольшом количестве воды, процеживают и используют как ополаскиватель.

Окраска волос красителями четвертой группы имеет свой недостаток — воздействие на волосы должно быть продолжительным: от 2 до 3 ч. В Индии женщины и вовсе оставляют хну на волосах в течение суток, смазывая их растительным маслом, чтобы краситель не высыхал.

Приготовление состава осуществляют следующим образом. Хну смешивают с горячей водой или молоком (смесь с молоком обладает более мягкой консистенцией и лучше ложится на волосы) до получения однородной массы. Температура воды или молока при разведении красителя 75...80°C, т.е. это горячая вода, а не кипяток. Миску с готовым красителем ставят в миску с горячей водой, т.е. на водяную баню, чтобы краситель не остывал. Перед нанесением на волосы необходимо вымыть голову независимо от времени последнего мытья. Это нужно, чтобы избавиться от жира и других загрязнений, препятствующих взаимодействию естественных красителей с волосами. Окраску волос начинают с затылочной зоны, затем переходят на височные участки и заканчивают на теменной зоне. После нанесения красителя на голову надевают утеплительный колпак. Продолжительность выдержки красителя на волосах следует определить заранее, учитывая структуру волос, первоначальный цвет и тон, который предполагается получить. Обычно она колеблется от 10 мин до 2...3 ч. По истечении установленного времени колпак снимают и волосы моют теплой водой без шампуня.

## 8. МОДЕЛИРОВАНИЕ ПРИЧЕСОК

### 8.1. Влияние моды на моделирование причесок

Развитие причесок, их изменение обусловлено стилем и модой. Модой называют существующее в определенный период и общепризнанное на данном этапе отношение к внешним формам культуры.

Парикмахер должен следить за модными изменениями форм одежды, мебели, ювелирных изделий, должен пытаться выявить суть новой моды, общую идею, определяющую весь строй моды. Такой подход к работе дает возможность создавать новые формы причесок, которые являются необходимыми элементами ансамбля с костюмом. Мода не развивается в одном направлении, она допускает одновременно сосуществование целого ряда форм, силуэтов, стилевых направлений, т.е., несмотря на свой массовый характер, не препятствует людям проявлять свои индивидуальные особенности. Волосы — едва ли не лучшее естественное украшение людей. Хорошо уложенные и причесанные, они подчеркивают красоту лица или скрывают его недостатки.

### 8.2. Типы причесок и лица

Типы причесок. Прически делятся на четыре основных типа: обратный, ацентральный (ниспадающий), концентрированный, передний (рис. 8.1).

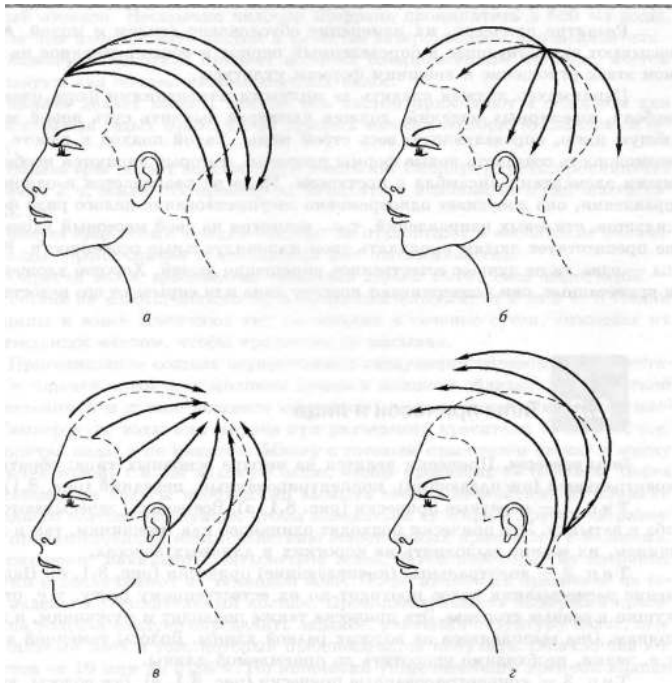
Тип 1 — обратные прически (рис. 8.1, а). Все волосы зачесываются от лба к затылку. Эти прически подходят одинаково как мужчинам, так и женщинам, их можно выполнять на коротких и длинных волосах.

Тип 2 — ацентральные (ниспадающие) прически (рис. 8.1, б). Направление расчесывания волос проходит по их естественному росту, т.е. от макушки в разные стороны. Эта прическа также подходит и мужчинам, и женщинам. Она выполняется на волосах разной длины. Волосы теменной зоны, т.е. челки, необходимо укоротить до приемлемой длины.

Тип 3 — концентрированные прически (рис. 8.1, в). Все волосы, включая на теменной, височной, затылочной зонах, зачесываются к макушке. В основном этим типом прически пользуются женщины.

Тип 4 — передние прически (рис. 8.1, г). Все волосы с височной и затылочной зон зачесываются на теменную зону. При выполнении таких причесок желательно, чтобы волосы затылка и виска были длинными, так как они должны доставать до темени и постепенно доходить до челки. Такой тип прически встречается крайне редко из-за сложности выполнения, в основном его предпочитают в женских прическах.

Огромную роль в создании причесок играют силуэт и форма. На изменение силуэта и формы причесок влияет смена моды, и это позволяет подобрать прическу практически к любому типу лица, варьируя детали, из которых она состоит.



Рис, 8.1. Типы причесок (стрелками показано направление расположения волос в прическе):

а — обратный; б — ацентральный; в — концентрированный; г — передний

Типы лица. Правильные черты лица встречаются крайне редко, так же как и лица с ярко выраженными недостатками. Определенные незначительные недостатки присущи любому лицу. Неправильно подобранная прическа может сделать их более заметными или, наоборот, умело подобранная прическа сгладит недостатки, подчеркнет привлекательность лица.

По назначению прически бывают бытовые и зрелищные. Бытовые, в свою очередь, подразделяются на повседневные и вечерние. От зрелищных причесок их отличает более простое выполнение. Зрелищные прически подразделяют на конкурсные и театральные. Конкурсные прически подразделяются на модельные и подиумные они требуют высокого класса мастера и предназначены только для показов на подиуме. Театральные прически в зависимости от жанра могут быть предназначены для выступления в театре, на эстраде.

Моделирование причесок зависит от типа (формы) лица. Различают пять основных форм лица: овальное, круглое, квадратное, прямоугольное, треугольное.

Овальная форма — идеальное лицо. Обладателям овальной формы лица можно делать прически любого вида: от самых коротких до самых длинных. Выбор основывается на особенностях волос, приверженности тому или иному стилю, возрастному фактору и т.д. Короткая стрижка с объемной челкой до уровня глаз дает возможность выглядеть моложе. Прическа с длинными кудрявыми волосами подчеркнет женственность. Пышная короткая стрижка придаст элегантность и шарм.

Круглая форма характеризуется мягким переходом от широких скул к подбородку и лбу. Лицо выглядит плоским и довольно крупным. Скрыть эти недостатки можно грамотно подобранной и умело выполненной прической. При ее моделировании необходимо создать видимость вытянутого лица. Если у клиента прямые волосы, то лучше всего будет смотреться косой пробор с пышной косой челкой, которая зрительно уравнивает пропорции лица. Хорошо смотрятся стрижки с удлиненными прямыми линиями. Такой стрижкой является «Каре», длина линии среза волос должна быть ниже подбородка, а

челка выполняется по прямой линии на уровне бровей или ниже (рис. 8.2). Для вьющихся волос рекомендуются прически с большим объемом на теменной и макушечной зонах и малым объемом на висках. В тех случаях, когда волосы прикрывают уши, волосы в районе ушей должны быть прямыми.

Не рекомендуются в этом случае прически с гладко зачесанными волосами назад без челки. Прямые проборы увеличивают неправильные пропорции лица. Круглые прически повторяют форму лица и больше его увеличивают. Не рекомендуется низкая прическа с закрытыми ушами.

Квадратная (грушевидная) форма лица характеризуется широкой нижней челюстью, создающей впечатление тяжелого подбородка. Лицо выглядит грубым, угловатым. Выбранная модель прически для этой формы лица должна смягчить угловатые линии подбородка.

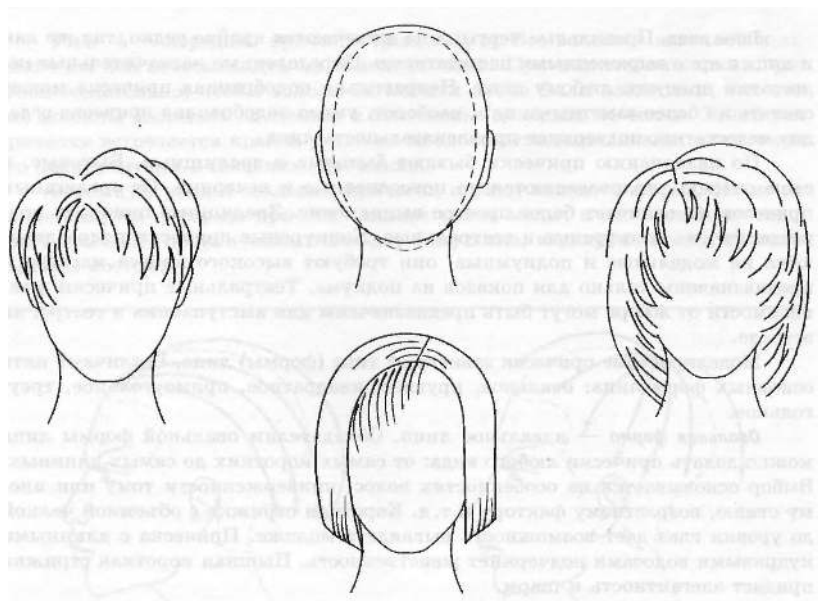


Рис. 8.2. Коррекция круглой формы лица (штриховой линией показано овальное лицо)

Для людей с квадратной формой лица лучше всего подходят прически с боковым пробором. В верхней части лица для смягчения грубых линий рекомендуется выполнить волнистый или кудрявый контур прически. На длинных волосах и волосах средней длины красиво будет смотреться прическа каскадной или слоистой формы, при этом волосы должны укладываться по направлению к лицу (рис. 8.3).

Не рекомендуются высокие прически, придающие лицу симметричность, которая подчеркивает все минусы этого типа лица. Некрасиво будет смотреться прямая густая челка. Не подойдут и гладко зачесанные назад волосы.

Прямоугольная (вытянутая) форма лица характеризуется высоким лбом и длинным подбородком, создается впечатление узкого и длинного лица. Моделирование причесок для этого типа лица направлено на то, чтобы смягчить, а не подчеркнуть вертикальные и горизонтальные линии лица.

При выполнении стрижки желательно, чтобы длина волос доходила до подбородка, Предпочтение отдается густой челке. Легкие начесы и локоны лучше всего располагать в височной зоне головы. Концы волос накручивать внутрь, что зрительно расширит лицо (рис. 8.4).

Не рекомендуется выполнять высокий объем в верхней части головы, большую часть объема лучше перенести на височные части. Недопустимы в прическе вертикальные линии, которые еще больше удлинят лицо.

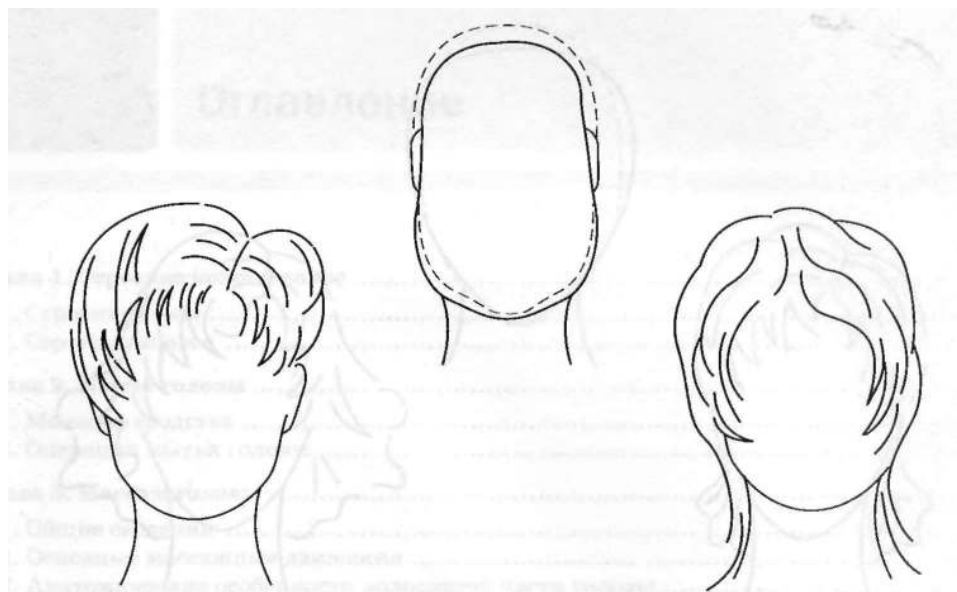


Рис. 8.3. Коррекция грушевидной формы лица (штриховой линией показано овальное лицо)

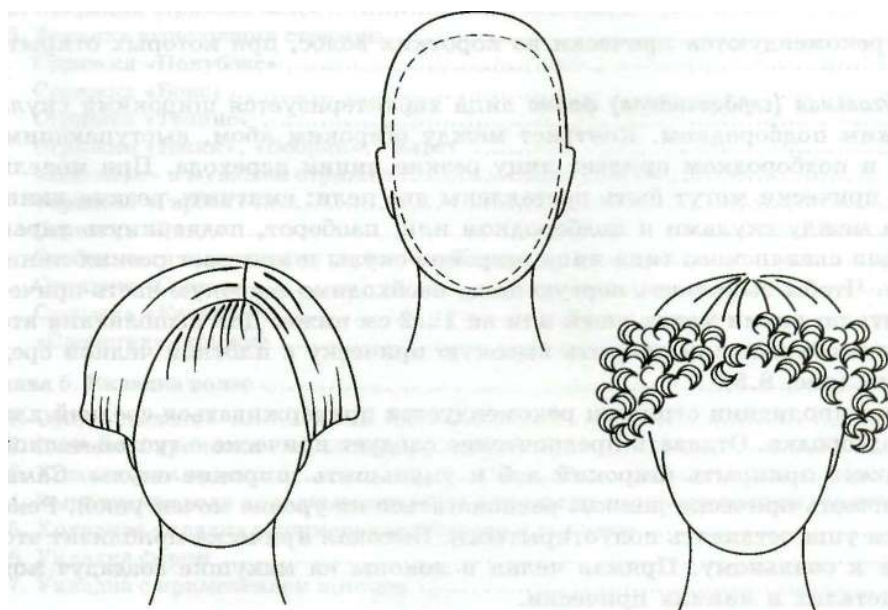


Рис. 8.4. Коррекция прямоугольной формы лица (штриховой линией показано овальное лицо)

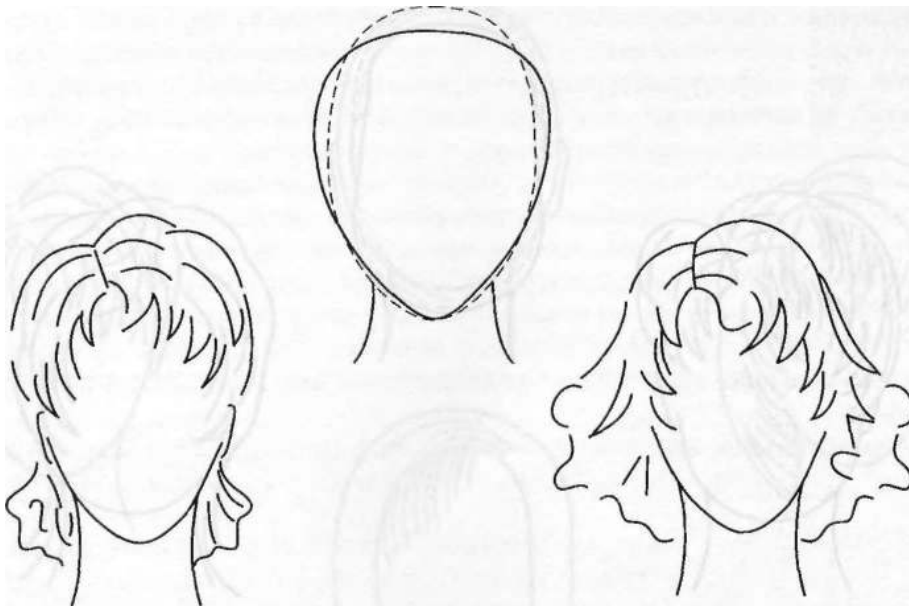


Рис. 8.5. Коррекция треугольной формы лица (штриховой линией показано овальное лицо)

Треугольная (сердцевидная) форма лица характеризуется широкими скулами и узким подбородком. Контраст между широким лбом, выступающими скулами и подбородком придает лицу резкие линии перехода. При моделировании прически могут быть поставлены две цели: смягчить резкие линии перехода между скулами и подбородком или, наоборот, подчеркнуть характерные для славянского типа лица широкие скулы и контраст резких линий перехода. Чтобы выполнить первую цель, необходимо широкую часть прически пустить по линии мочек ушей или на 1... 2 см ниже. Для выполнения второй цели необходимо выполнить высокую прическу с плотной челкой средней длины (рис. 8.5).

При выполнении стрижки рекомендуется придерживаться средней длины до подбородка. Отдавать предпочтение следует прическе с густой челкой, она поможет прикрыть широкий лоб и уменьшить широкие скулы. Самая широкая часть прически должна располагаться на уровне мочек ушей. Рекомендуется у щип оставлять полуоткрытыми. Высокая прическа приблизит этот тип лица к овальному. Прямая челка и локоны на макушке создадут контраст в деталях и линиях прически.

Нерекомендуемые прически: волосы, зачесанные гладко назад, короткая челка, так как она увеличивает лоб, усиливая тем самым контраст между нижней и верхней частями лица.

Все права защищены. Copyright © master-blog.com

2013